



Время Рыб@лки

ИНТЕРНЕТ-ЖУРНАЛ

#1 (12)

ЯНВАРЬ
2015

В номере самые
интересные статьи
за 2014 год

"Время Рыбалки" по интересу и рейтингу цитируемости уже не уступает печатным журналам нашего профиля. И это ведь пока еще только начало. Давайте же общими усилиями сделаем наш журнал еще интереснее."

**Константин
Кузьмин**



3 . . . Середина января – экватор сезона зимнего спиннинга

Константин Кузьмин

4 Головлёвые места

Микола Зухарь

9 Не только бокс и политика

Интервью с Николаем Валуевым

13 “Белые” воблеры

Константин Кузьмин

21 Рокфишинг в приморье

Михаил Старовойтов

28 Выбираем бюджетную катушку

Константин Кузьмин

34 За щукой по перволедью

Константин Кудинов

38 Не покидая мегаполиса или из опыта стрит-фишermana с 20-летним стажем

Константин Кузьмин

45 Джиговая ловля. Проводка

Максим Балачевцев

56 Все ради ощущений

Константин Кузьмин

64 Мормышинг на зимней реке

Александр Тупицын

69 Воблерная психология

Константин Кузьмин

76 С воблером на большой воде

Александр Тупицын

81 Джиг на незнакомом водоеме

Денис Вихров



Иллюстрированный интернет-журнал о рыбной ловле
Издаётся с февраля 2014 года. Выходит ежемесячно

Главный редактор: Константин Кузьмин
Редакторы: Андрей Старков, Виктор Говоров
Дизайн, вёрстка: Евгений Поздняков
Корректурa: Дмитрий Рожков, Елена Кезля

Перепечатка материалов, опубликованных в интернет-журнале "Время рыбалки" допускается только по согласованию с редакцией
Представителем авторов в интернет-журнале "Время рыбалки" является издатель.
Перепечатка только с согласия авторов (издателя)
Ваши отзывы, предложения, замечания присылайте на адрес: fishing_time@piranya-ltd.ru

Середина января - экватор сезона зимнего спиннинга. В это с трудом верится, но всего два десятка лет назад самого такого понятия "зимний спиннинг" еще не было. Были отдельные робкие попытки ловить зимой - почти все неудачные, и мы неизменно возвращались к "пингвиньей" рыбалке, то есть на лед...

Но потом, с пришествием в нашу жизнь джиги, стало получаться! Все лучше и лучше. И пошла лавина...

Где-то в начале нулевых стали раздаваться голоса из регионов: хорошо вам там в Москве, с незамерзающей рекой, а у нас в январе - везде хоть в хоккей играй... На что я неизменно говорил: ищите - и найдете. И сам немного поехал по стране зимой со спиннингом. Все оказалось более чем реально. И теперь вот у меня на форуме регулярно публикуются отчеты о зимне-



спиннинговых рыбалках в самых разных регионах. Это и Удмуртия, и Ленобласть, и Нижний Новгород, и даже Сибирь...

Примерно в середине нулевых мы поняли, что зимний спиннинг это не только чистый джиг. Помните, какой был взлет поводковых оснасток? Потом оказалось, что зимой прекрасно работают воблеры - по щуке, судаку, окуню... У меня вот щучье-окуневый фаворит минувшего декабря - Lucky Craft Pointer 78.

А непосредственно этот сезон своим хитом обозначил ловлю "белых" хищников на микро-колебалки. И сколько еще всего нового нас, можно предположить, ждет в этом, казавшемся таким консервативным, виде рыбалки!

Теперь - пара слов о нашем журнале, которому скоро исполняется год. Сам этот формат, интернет-журнал, новый для большинства из нас. Когда мы принимали решение о запуске этого проекта, были, конечно, определенные сомнения. Но вот теперь можно говорить уверенно: проект удался. "Время Рыбалки" по интересу и рейтингу цитируемости уже не уступает печатным журналам нашего профиля. И это ведь пока еще только начало.

Не буду лишним раз акцентировать внимание на преимуществах электронного периодического издания над бумажным - вы и так их знаете. Давайте же общими усилиями сделаем наш журнал еще интереснее. Если у вас есть, о чем написать - пишите и присылайте. С высокой вероятностью ваш материал будет опубликован. Ну, и текущий номер мы решили составить в виде дайджеста из наиболее рейтинговых ранее прошедших статей.

Константин Е. Кузьмин

 конец



Хорошо, когда знаешь места, где можно перехитрить такого красавца

Охота со спиннингом за голавлем на живописной реке без преувеличения занимает одно из ведущих мест среди прочих увлекательнейших рыболовных занятий. Голавль, особенно крупный, с его, как правило, бескомпромиссной поклевкой и бурным последующим сопротивлением при вываживании доставит неподдельное удовольствие, пожалуй, любому любителю спиннинговой ловли.

Голавлевая рыбалка требует от нас добротного рыболовного оснащения, экипировки, навыков для определенного времени года или даже для определенного времени суток и пр. Но прежде всего, по моему стойкому убеждению, требуется знание мест, где этого самого голавля искать. У заядлых рыболовов даже прижился термин

«умение читать реку».

Еще на заре своей рыболовной практики мне посчастливилось ловить голавлей в южных широтах страны, где эта рыба тогда имела широкое распространение, и вероятность встретиться с ней на различных участках малой и средней реки была очень высока.

Перебравшись несколько десятков лет назад много севернее, я был рад встретить голавля и здесь, в более суровых природных условиях. Но, во-первых, численность его не столь велика, как на юге, а во-вторых, поведение и образ жизни несколько отличается от мест обитания с более теплым климатом.

В данной скромной заметке я попытаюсь охарактеризовать наиболее вероятные голавлевые места из моей практики для рек Вологодской области. Я беру за аксиому, что голавль в данном водоеме присутствует, ловим мы его в теплое время года по открытой воде, и опущу сезонные его миграции.

Речь пойдет о наиболее характерных местах его стоянок. Конечно, у каждого спиннингиста из других уголков страны имеются в запасе →



Пена от бурлящих струй переката прекрасно демонстрирует, где проходит граница струи. В самой пене, без сомнения, дежурит щука, а вот перед - голавль

характерные голавлевые места своего региона. Я буду рад, если мои наблюдения, подкрепленные многолетней практикой, дополнят список уловистых мест коллег по увлечению.

Участки реки с выраженным течением (скорость потока более 3 км/ч)

Равнонаправленные и разнонаправленные струи основного русла. Течение на любой реке неравномерно. Как правило, есть основная самая сильная струя водного потока и несколько дополнительных боковых, не столь выраженных. Голавль отлично чувствует себя и на самой сильной струе, способен преодолевать не только перекаты, но и бурные пороги. Я несколько раз воочию наблюдал, как голавли разгонялись по падающему потоку и перепрыгивали плотину, высотой около трех метров, словно лососи.

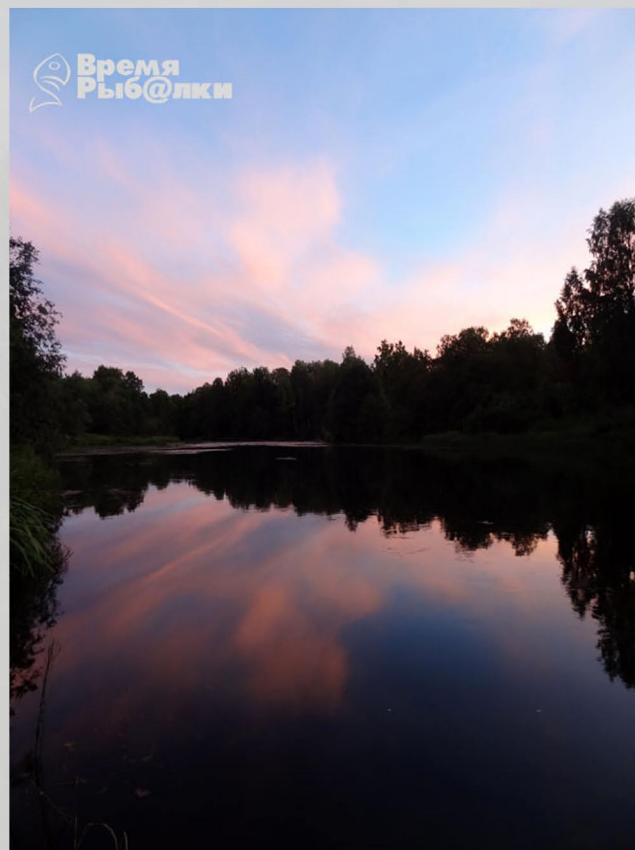


Течение от рыбака. Основная струя берет правее, и с разгону врезается в береговую заросшую отмель. Поэтому посредине начинает заворачивать «обратка». Вот на ней-то сейчас велика вероятность получить голавлевую поклевку

Но голавль, как и многие другие виды рыб, стремится экономить энергию и, что более важно, контролировать места, где подхватываемое потоком пропитание: подводные,

надводные и береговые насекомые, их личинки, раненая или обессиленная молодь рыб, иной корм растительного и животного происхождения, может подолгу кружить в водовороте, постепенно относиться и скапливаться на границе, например, с глубоким омутом, где течение умирится, так сказать, на «обочине». При разнонаправленном потоке основная струя несет с большой скоростью, но внезапно врезается в какое-либо препятствие, причем это может даже быть обычное изменение рельефа с резким изменением глубины, например, поворот реки.

Струя разделяется, и часть водного потока поворачивает вспять, образуя обратное течение, так называемую «обратку» - →



Обширная яма за перекатом. Здесь голавль может клюнуть как на середине, так и у самых ног. Пожалуй, можно применить весь припасенный арсенал голавлевых приманок



отличное место для дежурства голавля. В таких местах лучше всего подавать приманку прямо по границе водных потоков. Нередко на лесистой реке разделить водный поток может и сухое поваленное дерево, или, что в наших краях можно встретить гораздо чаще, нагромождение топляков. Конечно, очень привлекательным местом для рыболова, охотящегося за голавлем, может быть отдельный пережат или даже каскад последовательных пережатов. Но, к своему великому изумлению, именно голавль в пережатке мне попадает крайне редко.

Пожалуй, количество случаев поимки уместятся на пальцах одной руки. И случаи эти относятся к ночному времени суток или при устойчивых аномально-высоких температурах воды. Так, например, в незабываемую летнюю нещадную жару 2010 года прямо в пережатах многих наших лесистых речек встретить, и даже поймать можно было практически любую рыбу спиннингом: окуня, щуку, жереха, судака, голавля, плотву, густеру и даже леща.



Одиночные крупные валуны в самом русле на течении служат для голавля отличным укрытием

Но все-таки лучшей и наиболее типичной стоянкой для голавля, на мой взгляд, является участок непосредственно за пережатом, когда струя перестает бурлить, успокаивается, плавно перетекая в яму, плес или



Течение от нас. Помимо привлекательного завала впереди после продолжительной мели начинается яма, где дно уже не просматривается. Характерное щучье место, но здесь может дежурить и особо крупный голавль. Нам может помочь разведать место поверхностный воблер или даже поппер

равномерную трубу. Наиболее перспективным местом для поимки крупного голавля может оказаться яма после пережата.

Как я уже отмечал, голавли отлично себя чувствуют как на самой быстрой струе ямы, так и на струях второстепенных и с обратным течением. Могут отлично контролировать из глубины, что происходит на поверхности и, вылетев на огромной скорости, ухватить добычу. Поскольку голавль – не «чистокровный» хищник, спиннинговые приманки крупнее 7 см в длину я стараюсь не использовать. Воблеры с заглублением более 1.5м – также. Практически все ямы в наших краях изобилуют мертвыми зацепами. Если бы я гнался за количеством, пожалуй, предпочел бы «вертушку» всем остальным голавлевым приманкам. Но я чаще выбираю более, на мой взгляд, эстетическую ловлю воблерами, и ловля на яме – не исключение.

Вообще, мне кажется, что голавлю вполне хватает на обозначенной участке заглубления любой приманки до половины всей глубины ямы. Исключение, пожалуй, могут лишь →

иметь мини-колебалки до 3 см в длину, когда рыба принимает их, возможно, за какой-то кормовой объект, и вовсе не обязательно, что это может быть рыба молодь. Экземпляры до килограмма могут контролировать яму стаей. И при благоприятных условиях мне удавалось с одной ямы за утро ловить пять-шесть рыб. Но ни разу не удавалось перехитрить с одного места больше одной особи, весом более двух килограммов. Вполне возможно, что такие экземпляры в наших краях – отшельники-одиночки. И большая редкость. А может, борьба с одной такой крупной рыбой на локальном отрезке вызывает крайнюю настороженность у возможных немногочисленных соразмерных особей.

Слияние двух и более рек с равнонаправленным течением.

Очень часто можно встретить места, где слияние потоков одинаковой силы могут образовать так называемую «мертвую зону»: на довольно продолжительном участке живой бурной реки течение между потоками может многократно ослабеть или отсутствовать полностью. Если глубина в этой зоне более одного метра, с очень высокой вероятностью именно этот «затишек» патрулирует крупный



Потоки на слияние двух равнозначных рек (течение на нас) образовали мертвую зону без течения, которую обязательно контролирует голавль

голавль. Иногда мне удавалось найти места, где одновременно в одну реку по обе стороны впадают сразу два притока. Такому месту охотник за голавлем должен уделить максимум внимания.

Участки с медленным, равномерным и затухающим течением (скорость 1-3 км/ч)

Труба.

Прямые участки реки, где она сужается, берега подступают ближе друг к другу, увеличивая крутизну, глубина остается неизменной на всем протяжении, и очень часто начинается непосредственно у самой кромки, я называю трубой.



Глубоководная труба отдельного речного рукава с течением 2-3 км/ч. Отличное место для облова хорошо заглубляющимися приманками медленной проводкой

Пожалуй, такое место наиболее характерно для большинства наших рек, в которых обитает голавль. Характеризуется простотой доставления приманки практически в любое место и невероятной сложностью получения голавлевой поклевки, поскольку участок этот большой. Именно на трубе, на мой взгляд, легче всего отпугнуть рыбу, когда рыбак какими-то своими разлаженными действиями привлечет ее внимание. Голавлевая рыбалка на любом участке реки требует →

маскировки, но именно на трубе требования эти многократно возрастают. Рыба не привязана конкретно к какому-либо укрытию, ее союзники – глубина и обрывистый берег – на всем протяжении трубы. Пугливая рыба скатится ниже или поднимется выше, и может не подойти на облавливаемый участок даже в течение суток.

Слив.

Если бы в таком месте было сильнее течение, с легкостью можно было бы присвоить ему характеристику переката. Но во второй половине лета уровень воды снижается, река значительно мелеет, течение ослабевает и в местах с крутым понижением общего берегового ландшафта разбредаящиеся водные потоки, наконец, собираются воедино, вместо бурного обрушения с брызгами и шипением, медленно и тихо скатывают по отмели. Место это характеризуется частым изменением глубин и изрезанностью дна. На зорях, особенно на вечерней, голавль любит стоять в таком сливе, где глубина в полтора-два раза больше средней для всего участка. Как правило, в таких местах много крупных валунов, служащих прекрасным укрытием для любой рыбы, и голавлю тем более.

Плес. Характерным именно для голавля место это назвать нельзя, поскольку на плесе всегда можно встретить большое рыбье разнообразие. В отличие от трубы, характеризуется большими пространствами как в длину, так и в ширину и минимальным течением. По моим наблюдениям, голавль на плесе любит держаться самой середины, поэтому рыбалка здесь у меня всегда сопровождается дальнобойной подачей любых приманок. Часто голавль на плесе может клюнуть в самой середине дня, когда солнце стоит в зените и вода максимально освещена.

Искусственные препятствия.

Нередко в наших краях даже на глухой лесной



Плес с затухающим течением. Стоит уделить внимание нашему обрывистому берегу, далеко запуская приманку вдоль, постоянно маскируясь

речке можно встретить остатки деятельности рук человеческих, что уж говорить про обжитые берега. Это могут быть деревянные или бетонные сваи мостов, разрушенные стены старинной мельничной плотины или прогнившие остатки дамбы плотины, да и сама действующая плотина. Поскольку многие реки области в прошлом использовались для транспортировки леса, можно до сих пор встретить искусственные укрепления берегов крупным щебнем и деревянными сваями. Достаточно часто случается так, что в таких местах и глубина несколько больше, чем в основном русле. Голавли любят держаться возле таких препятствий, и места такие мы себе обязательно берем на заметку. Нередко здесь может держаться даже голавлевая стая из особой до килограмма. Здесь целесообразно задержаться подольше и скрупулезно поиграть с цветом и размером приманки. Рыба может стоять у таких искусственных укрытий по всей водной толще. Большое количество голавлей скапливается у сброса действующей плотины. Но, как правило, ловить возле нее обычным рыболовам не разрешено.





Трудно найти в нашей стране человека, который не знал бы о Николае Валуеве. В первую очередь его знают как выдающегося боксера, во вторую – как политика. Он, в отличие от многих других спортсменов, пришедших в Государственную Думу, не затерялся в ней, причем не только в силу своих неординарных физических данных. Николай Сергеевич – человек, умеющий выражать и мотивировать свою жизненную позицию, ну и просто – очень приятный и раскованный в общении собеседник. Но для нас с вами все же главное, что Валуев – страстный поклонник рыбалки. И мы не могли отказаться от возможности побеседовать с ним на эту тему.

ВР: Когда в Вас проснулась страсть к рыбной ловле, когда Вы почувствовали тягу к этому занятию, которое интересно большей части мужского населения?

Н.В.: С самого первого дня, когда я поймал первую рыбу. Это было в детском саду. Я хорошо помню. Какие эмоции детские, какие мощные эмоции! Я «вынес мозги» всем своим воспитателям, потому что по делу и без дела вставал во время занятий в детском садике и говорил: "А я через столько-то дней еду с папой и мамой на рыбалку". В итоге мы

на эту рыбалку поехали. Даже сейчас помню, что ловили мы на реке N под Ленинградом. Маленькая такая речка. Помню точно, что сначала мы очень долго ехали, потом долго шли. Это для ребенка, наверное, кажется долго. Затем мы были на одном берегу, где нас съели комары. Потом - перебрались на другой берег, где продувало более-менее. И первой моей рыбой был пескарь. А отец поймал окунька. Рыба толком не клевала. Всё. В тот день мы больше ничего не поймали. Я бегал с этими двумя рыбками в пакете с водой. А когда поймал того пескарика, я точно помню, что на весь лес орал: "Пятерочка, пятерочка!". В смысле, что оценка "пять". И никогда не забуду это. Отец у меня был заядлым рыбаком, и он привил мне страсть к рыбалке. →



ВР: Вы тем самым отчасти уже ответили на вопрос номер два: от кого пришла тяга к рыбалке? А если продолжить тему, то насколько интересна теперь рыбалка Вашим детям?

Н.В.: И отец, и дед мой, и бабушкин брат (они у меня фронтовики) - все увлекались рыбалкой, и у меня вариантов не было, наверное. Это было предрешено. И я очень рад, что мне точно также удалось увлечь этим занятием и моего сына. Я приобщаю его к рыбалке с 4 лет. Ему безумно нравится! Он самостоятельно уже ловит рыбу. С удочкой может и на даче, и пойти куда-то с ребятами. Сейчас ему 12 лет. Я думаю, что это наш человек.

ВР: При всей вашей занятости, как много времени Вы находите в течение года, для того чтобы предаваться этому своему любимому увлечению?

Н.В.: Вопрос уместнее поставить по-другому: как мало времени? Мы традиционно едем на



майские праздники на рыбалку. Стараемся по крайней мере. И летом мне удается пару раз выбраться. Я стараюсь дня по четыре хотя бы на рыбалку выезжать.

ВР: Это в пределах России или, может быть, заграница?

Н.В.: Это рядом с домом. В основном это Ленинградская область. Еще - в Кузбассе. Я, когда приезжаю туда на региональную неделю, там живу на берегу озера и тоже ловлю рыбу.

ВР: По поводу видов ловли. Что Вас больше всего привлекает?

Н.В.: Спиннинг. Ледовая рыбалка. Но вот прошедшей зимой ни разу мне не удалось из-за погодных условий половить рыбу со льда. Все мои жерлицы и удочки остались сухими.

ВР: А вот такой традиционный вопрос в рыбацкой обстановке в рыбацком кругу: самая большая пойманная Вами рыба?

Н.В.: Так кто ж ее измерял?! Мы как-то ловили рыбу в Карибском море. Вот там действительно были огромные рыбы: тунцы, барракуды. Но, наверное, сравнивать их с пресноводной рыбой их не стоит? Они там в принципе здоровенные. А если говорить о пресноводных, то, наверное, щука килограммов на 12 была. И было это в Ленинградской области - в погранзоне, →





недалеко от Финляндии. В общем, места многим знакомые.

ВР: Как Вы поступаете с пойманной рыбой?

Н.В.: Съедаем. А как еще с ней поступать? Ну, если рыбы много и съесть ее просто физически не получится, значит, чистим и замораживаем, а потом опять съедаем. У меня в холодильнике достаточно много рыбы находится. Также и привозная: корюшка, ряпушка. Ее коптить хорошо.

ВР: Самое любимое рыбное блюдо у Вас какое?

Н.В.: Котлеты из щуки - классика жанра. Плюс любая бель может пойти на котлеты. Только прожарить надо хорошенько. Уха - само собой

ВР: Ваше отношение к принципу "Поймал - отпусти"?

Н.В.: Я не занимаюсь такой рыбалкой. Принцип этот к нам пришел из Европы, Америки. Мне вообще сложно его понять. Я ловлю рыбу, исключительно употребляя её, ни больше, ни меньше на самом деле. Точнее, я могу, конечно, отпускать рыбу, если она мелкая, но это другое. А так - у меня все, наверное, практично. Я и на охоту хожу, у меня все то, что я добываю, все съедается. Я не получаю, пожалуй, удовольствия от количества выловленного или, если охота, то застреленного, и, вообще, от того, что застрелю. Мне нужен процесс, и главное, чтобы это всё не пропало. Это, наверное, было бы кощунством просто уничтожать живое ради просто удовольствия. Убийство ради убийства - я этого не понимаю. →



ВР: *Есть ли какие-то мысли, ожидания от каких-то новых мест рыбалки? Куда еще хотелось бы съездить?*

Н.В.: Ну, я не скрою, что я обязательно хочу попасть на семужные реки куда-нибудь на Кольский полуостров. Прежде бывать там не приходилось. Попробовать все-таки поймать «красную» рыбу на спиннинг. Попробовать съездить в Норвегию. Половить палтуса. Рыбалка эта серьезная, но ничего - справимся.

ВР: *По рыболовным снастям. Их на рынке великое множество. Какой у Вас принцип выбора снастей - самое лучшее или по какой-то разумной достаточности?*

Н.В.: Во-первых, я в этом не сильно разбираюсь. Я с другой позиции подхожу. У меня порядок в вещах. Я аккуратист, у меня все по баночкам, скляночкам, коробочкам. Все лески намотаны, нигде «бороды» нет. А какой фирмы катушка, мне не очень интересно - главное, чтобы она работала - и всё. Ну, конечно, какой-то массовый ширпотреб я не люблю, потому что он ломается и подводит в самую ответственную минуту. То есть некий уровень, ниже которого не выбираю снасти, средний уровень - абсолютно устраивает. Наверное, я и обращал когда-то внимание, что мои спиннинги, удочки это какая-то Малайзия, возможно, что-то еще такое. Пусть это и Китай, Бог его знает!

интервью с Николаем Валуевым **НЕ ТОЛЬКО БОКС И ПОЛИТИКА**

ВР: *Касательно экипировки. Вот, например, рыболовная обувь и одежда? Те же японцы делают хорошую рыболовную одежду. Но это японцы. Размерный диапазон у них несколько другой...*

Н.В.: У меня вся одежда, и охотничья, и рыболовная, сшита на заказ, но она сшита из тех же тканей, из которых шьют японцы. Гораздо проблемнее найти сапоги. С ботинками. Размер обуви у меня 52. С обувью это проблема. Но и ее как-то удастся решать.

Беседовали Константин Кузьмин и Наталья Рогова





Lucky Craft

Real Bait Premium

www.luckycraftussia.com



Real Bait Premium – бесшумный воблер, поэтому не пугает настороженного хищника излишним шумом во время его низкой активности. А очень реалистичная игра приманки не оставит зубастую равнодушной. При равномерной проводке приманка движется в воде, как настоящая рыбка. Движения настолько естественны, что спутать её с небольшой форелькой не составит труда.

Вес: 36,0 г.
Класс: F (Floating) – плавающий
Длина: 136 мм.
Леска: 16-20 lbs
Заглубление: 0,3-0,6 м.



В предыдущем выпуске «ВР» я попытался систематизировать свой опыт ловли жереха на металлические приманки. Теперь давайте подойдем к ловле этого хищника несколько с другой стороны. Поговорим о воблерах. И не только применительно к жереху, но и к «родственным» ему рыбам – язю и голавлю. Всех трех, напомню, принято называть «белыми хищниками».

Альтернатива? Нет, скорее гармоничное дополнение

Более 20 лет назад я написал свою первую брошюру, которая называлась «Спиннинг: Охота на Жереха». О воблерах в ней не было ни слова. Не то, что я на них тогда не ловил, но с жерехом тогдашние «деревяшки» в моей

практике просто никак не увязывались. Равно как и с голавлем и язем. Для жереха наиважнейшим условием я считал максимальную дальность заброса, для двух остальных – подчеркнуто небольшие размеры приманки, которые при необходимом минимуме по весу (его требовала тогдашняя довольно грубая снасть) гораздо легче достигались с вертушками, чем с воблерами.

Но времена постепенно менялись. И снасть становилась более «воблеропригодной», и сами воблеры для нас становились разнообразнее (не только Rapala Original и подобные) и доступнее. И в какой-то момент пришло понимание, что воблеры-то «белого» ловят не хуже традиционного «железа». Разве что условия применения того и другого несколько отличаются. →

Это как раз и хорошо: воблеры и металлические приманки скорее дополняют друг друга, нежели конкурируют.

Сейчас я примерно половину всех своих жерехов и язей и до двух третей голавлей ловлю именно на воблеры, а не на «металл» или мягкий пластик. Воблеры эти – максимально разнообразны по размерам, типу, брендовой принадлежности. Тем оно все и интереснее.

Пять типов

Разновидностей приманок, которые мы очень-очень условно объединяем под общим названием «воблеры» (это не вполне корректно, но удобно), всего пять. Это крэнки, минноу, раттлины, стик-бейты и топ-вотеры. Если смотреть на них в свете применимости для ловли «белого» хищника, то им всем найдется применение, но при этом они явно не равнозначны по эффективности и общей частоте использования. Я и построю свой рассказ с учетом этого обстоятельства – от более востребованных – к менее.



Язь на раттлин

Крэнки

Мировой «воблеропром» в основном в выпуске этих пузатеньких и активно играющих воблеров ориентируется на двух хищников, ловля которых во многих странах пользуется огромной популярностью. Это басс и форель.

Для решения наших с вами задач – поимки трех «белых» хищников – в том усматривается скорее минус, чем плюс. Выражается это в том, что бассовые крэнки в данном применении в целом крупноваты, форелевым же, напротив, размера несколько не хватает. Впрочем, этот минус едва ли стоит считать существенным, т.к. ассортимент выпускаемых крэнков настолько велик, что и промежуточных по размеру моделей – предостаточно. Есть, из чего выбрать. Однако выбирать наш брат любит выбирать из того, что знает, то есть из тех моделей, которые, что называется, на слуху. И в том есть определенный минус...

История 44-го

Если бы мы с вами лет пять-шесть назад провели опрос среди любителей ловли голавля – с предложением назвать один только, но самый рабочий воблер, результат прогнозировался бы на 99% - победил бы Yo-Zuri L-Minnow 44! Действительно – воблер был выдающийся. Слово «минноу» в названии не должно вводить в заблуждение: 44-й – это именно крэнк, с характерной крэнковой игрой и соответствующим методом проводки. В «нулевые» годы этот воблер и вправду чудеса творил. А потом – ну, как будто что-то надломилось. Нет, ловить он не перестал. Но как-то так перешел из лидеров в середняки.

Как такое могло получиться? Я и сам размышлял на эту тему, и с друзьями, которые регулярно ловят голавля, ее обсуждал. Сошлись вот на чем L-Minnow 44 – воблер весьма миниатюрный – и не очень заметный на дистанции, и забрасывается так себе, поэтому он гораздо более актуален не на Волге или Оке, а на средне-малых реках. А что такое ловля голавля на таких реках? Это в основном перекаты и какие-то еще довольно компактные участки, которые очень активно прессуются спиннингистами. Представьте теперь, что у каждого второго любимчик – тот самый 44-й. И поставьте себя на место голавля. Получается, что за сезон этот воблер у него так перед носом намельтешит, что →

что голавль уж точно перестанет на него реагировать. А когда таких сезонов несколько – то и тем более. Ну, разве что малоопытные голавлики- недомерки боднут любопытства ради...

Иными словами, 44-й, скорее всего, голавлю, что называется, «приелся», то есть хищник привык к приманке, и отсутствие по отношению к ней хватательного рефлекса – закономерно. А все только лишь потому, что наш брат переусердствовал с этим воблером. Поменяв его на какой-то другой, можно было бы добиться большего...

Итак, разнообразие

Еще, кстати, один очень популярный в недавнем прошлом крэнк – Jackall Chubby – тоже пожинает плоды «чрезмерной славы». И он был хитом у голавлятников, но, как следствие, голавль и им «накушался»... В этом свете интереснее те крэнки, что незнакомы хищнику на данной акватории. Скажу несколько слов о трех из них. Под той же маркой Jackall выпускается сверхмелководник Hamakuru Spider. Его вычурная внешность многих останавливает, но именно это добавляет воблеру очков. Голавль его не знает и потому беззащитен перед Hamakuru Spider.

Второй воблер из этого ряда это Lucky Craft GenGoal. У него тоже такое очень своеобраз-



Тот самый Хамакару Слайдер

ное обличие, которое, когда эта серия только появилась, мы как-то не очень увязывали со стандартом голавлевых или жереховых воблеров. Наверное, именно поэтому GenGoal довольно туго «входил в игру». Это был именно вопрос психологии, а не рабочих качеств воблера. Мне с ним в определенном смысле повезло. Мне GenGoal дал попробовать товарищ, заметив при этом, что у него воблер лежит без дела. Я же – поймал на третьем забросе! Ну и дальше – пошло-поехало. Воблер быстро стал моим фаворитом в ловле и голавля, и жереха.



Жерех на GenGoal

Несколько лет назад я съездил в Винницу. Тихий провинциальный украинский город, в котором народ по-хорошему «двинут» на воблерной рыбалке, причем местные спиннингисты явно предпочитают воблеры своего, местного производства. И первым номером среди них проходит «Головастик». Историю его создания я как-то уже рассказывал. Это не самое главное. Важнее то, как «Головастик» проявил себя на наших водоемах. Ведь создавался он предметно под рыбалку на Южном Буге, а эта река имеет минимум общего большинством из тех рек, на которых привыкли ловить «белого» хищника мы. Поэтому были мотивированные сомнения... А «Головастик» - взял, да и стрельнул! Причем не только по голавлю, но и по язю. Язя, что интересно, под Винницей нет в принципе. Поэтому мои знакомые из этого →

города искренне удивились, когда я им отписал, что их крэнк я включил бы в тройку самых «убойных» язевых воблеров.

Вопрос напряженности

Кстати, об отличии голавлевых, язевых и жереховых крэнков. Принято считать (и я сам в целом поддерживаю эту идею), что язь, при прочих равных, охотнее возьмет воблер с менее напряженной игрой, чем голавль. Иными словами, крэнк, который очень упористый, который сильно «колбасится» на проводке, он – голавлевый, а вот тот, что сопротивляется не так «яростно», это уже язевый. Как пример голавлевого приводят



Голавлик на крэнк с большим лобовым сопротивлением

часто Incubator Drop (или его «клон» - Kosadaka Boxer), как голавлевого - C'ultima Bugeye. Эти два воблера и в самом деле различаются по напряженности хода и, как следствие, по предпочтениям со стороны этих двух «белых» хищников.

Или вот взгляните на фото с моим предсерийным воблером – он должен стать – ну, очень голавлевым! Но не все здесь так просто и однозначно. Два из трех воблеров, упомянутых в предыдущем пункте, не очень «голавлевые», если судить по напряженности хода.. «Головастик» вот имеет очень маленькую лопатку, и профиль его тела – хоть и широкий, но обтекаемый. А потому интенсивность его вихляний, даже при проводке против течения, довольно-таки средненькая. Тем не менее, этот воблер ведь считается в первую очередь голавлевым. Он реально очень сильно ловит голавля. Язь в его послужном списке – это уже скорее как некий бонус, или приятная неожиданность.

Примерно то же можно сказать и про GenGoal: лопатка – довольно миниатюрная, лобовое сопротивление – слабенькое, и вообще – не очень понятно, под какие цели и задачи японцы этот воблер замысливали.

Но факт остается фактом – голавль от него без ума! И не только голавль, кстати. Заодно и жерех. Весьма сдержанная игра данного крэнка оказалась для жереха очень привлекательно, особенно – когда случается ловить в холодной воде.

Возможно, предпоследнее слово предыдущего предложения – ключевое. Я не утверждаю это с уверенностью на 100%, но достаточно часто оказывается так, что тот же жерех (да и голавль, пожалуй, тоже) меняет свои предпочтения по напряженности игры воблера в зависимости от температуры воды. В теплой воде есть резон поставить крэнк поактивнее, весной и осенью стоит иметь в виду и те крэнки, что ведут себя более сдержанно. →

Вопрос размера

Давайте чуть детальнее остановится на том, что обозначили в начале. Какой все-таки размер крэнка оптимален для наших «белых» хищников?

Это, пожалуй, тот случай, когда самое правильное это «золотая» середина. Если оперировать граммами веса, то это что-то между наиболее характерными бассовыми крэнками (10-16 г) и форелевыми (2-4 г). Как я уже отметил, таких крэнков относительно немного, но все равно – их хватает. А в роли «самого универсального солдата», то есть воблера, от которого мы вправе ожидать наиболее высоких результатов в ловле жереха, язя и голавля, мне первым номером видится Lucky Craft Clutch, весящий, в зависимости от модификации, от 6 до 7 г.



Жерех на Clutch

Однако, если целью нашей рыбалки является только сколько-нибудь крупная рыба, то стоит все-таки «уйти в бассовый сегмент» и сделать упор на крэнки несколько большей величины. Это может быть что-то из относительно небольших бассовых моделей – например, EverGreen WildHunch (вес – 10 г), или же что-то еще более габаритное – вплоть до Lucky Craft LC 2,5 DRS (ок. 16 г). Первый вариант призван отсеять мелочь существенно менее килограмма. Килограммовый язь, к примеру, при его миниатюрном ротике, без

особых проблем «проглатывает» воблеры такого размера. Вариант второй больше уже обусловлен целью поимки серьезного, от примерно 2 кг, жереха...



На бассовый крэнк

Минноу

При всей моей явной симпатии к воблерам этого типа, именно по «белому» хищнику я нахожу им применение далеко не всегда и не везде. Это при том, что мой первый «воблерный» жерех попался как раз на минноу. Воблер тот был крупный – 130 мм, но был «съеден» жерехом весом 2,7 кг почти целиком...

Но тот эпизод остался единственным в своем роде. В том смысле, что больше на столь крупные минноу я жереха не ловил. Обычный же жереховый «стандарт» воблеров минноу →



Жерех и минноу

это 65-80 мм. Лет 10-15 назад самым жереховым у меня был 65-й С'ultima, потом я открыл для себя малопримечательный воблерок Dorado Tender примерно того же размера. На него мне удалось, что ценно, поймать несколько крупных жерехов (а заодно и голавлей) на Москве-реке. Теперь воблер этот стал раритетом. Наконец, уже в последние годы я чаще ловил жереха на Lucky Craft Pointer в размерах 65 и 78 мм. Первый из них вообще хорош, когда вы ставите задачу ловить «все подряд» и ожидаете поклевки не только жереха, но и трех-четырех других хищников. Еще бы в список жереховых минноу я внес FishyCat Ocelot 90.

Главный вопрос, который возникает при ловле на минноу жереха, это вопрос техники: как лучше вести воблер – равномерно или твичингом. При всем своем желании дать однозначный ответ, я не готов этого сделать. Когда я только открывал для себя тему «минноу – жерех», ловил исключительно методом монотонной проводки.

Потом стали прорезаться «звоночки» в виде периодических поимок жереха и голавля при ловле твичингом окуня или щуки. Пробовал твичить «белых» специально – результат был, но не скажу, что он получался более высоким, чем при равномерной проводке. Поэтому сейчас я стараюсь чередовать эти два метода анимации. И, если все-таки твичинг, то

стараюсь исполнять его не резко. Бешеных шараханий воблера из стороны в сторону жерех с голавлем точно не любят.

Раттлины

Что любопытно, я ловлю на воблеры этого типа очень давно, но почему-то первые лет десять не увязывал их именно с карповыми хищниками, полагая, что основной «потребитель» раттлинов это окунь, ну и щука с судаком – следующие в очереди...



На раттлин

Но как-то кто-то из знакомых посоветовал попробовать раттлин в ловле голавля на струе с проводкой на снос. У меня было против этого метода некоторое предубеждение – все по той же причине – я считал, что голавлевая приманка обязана выдавать напряженную, интенсивную игру, а раттлин, сносимый по дуге течением – он – так, слегка «телепается», как иногда принято говорить. Но я все же попробовал – и сразу же получил положительный результат! Достоинство раттлина проявилось в том, что он забрасывался дальше лопастных крэнков, там же, на дальности падения, если отдавать шнур достигал нужной глубины и, в отличие от «вертушек», его не надо было «заводить». Для того чтобы спровоцировать поклевку голавля (а также жереха с язём) достаточно было той легкой вибрации, которую дает тело раттлина на проводке на снос или медленной подмотке. →

Еще вот раттлины – это едва ли не единственный тип воблеров, способный конкурировать с «железом» в ловле «белого» хищника «по площадям». Представьте себе ситуацию. Лодка медленно дрейфует по плесу большой реки, хищник может проявить себя в самом произвольном месте, иногда – со всплесками, но чаще – без: вы просто забрасываете «в никуда» и получаете поклевку. Акцент на раттлины следует делать в следующей характерной ситуации. Во-первых, мы ловим попеременно всех трех «белых» хищников, и если для жереха хороши максимально дальнобойные пилькеры, то вот язь с голавлем далеко не всегда выказывает им свою лояльность. Во-вторых, глубины в месте лова разные, и хищник может обнаружиться не только вблизи поверхности, но и существенно ниже – метрах в 4-5 от нее. Вертушки в такой ситуации не идеальны. На раттлины же – очень даже можно положиться.

Стикбейты

Эта разновидность приманок продолжает оставаться у нас сильно недооцененной. Вроде как «стики» были придуманы и в основном используются во всем мире для ловли морских хищников.

Но наши «белые», жерех в первую очередь, на них тоже очень недурно так ловятся. Надо только понимать, в каких условиях нам следует ожидать от них высокой результативности. Речь идет не о той ситуации, когда жереха много, он активен и неразборчив и ловится «на все» (так бывает все реже), а когда жерех вял и сильно избирателен.

Так вот, «стик», если обозначить предельно четко условия его оптимального применения, это приманка холодной воды, в которой жерех в принципе настроен клевать, но чисто физически он не в оптимальных кондициях, и гоняться ему, например, за пилькером проблематично.



Жерех на Стик-бейт

Наверное, вы сталкивались с таким поведением жереха, когда существенное большинство поклевок приходится не на горизонтальную стадию проводки, а на остановки, на которых приманка (речь о пилькерах, «колебалках» и т.п.) идет вниз.

Разница – в степени «тонучести»: стик-бейт делает примерно то же, но помедленней. Это – во-первых, во-вторых – стик-бейт твичится. В том смысле, что на рывковой проводке он дергается из стороны в сторону – но все же не так разбрасывается, как воблер типа минноу. Вопрос, хорошо это или плохо, не стоит. Просто надо принимать как данность проводку «стика» - как что-то среднее между stop&go и твичингом. Заметим только, что твичинг это должен быть не резким. Как и общий темп →

проводки – скорее средне-медленным. Ведь речь, напомним, идет в основном о ловле жереха, не склонного к преследованию скоростных приманок.

Топ-вотеры

Поверхностных приманок всяких очень много, но давайте ограничимся двумя их основными типами. Это попперы и уокеры.



По общему мнению разносторонних специалистов по «белому» хищнику, уокеры – приоритетнее. Применительно к голавлю я это мнение полностью поддерживаю, а вот с жерехом – не все так однозначно. Бывают ситуации, когда более эффективными оказываются попперы. Например вот, прибрежная отмель с пятнами травы – именно с пятнами, а не с ровной прямой полосой. И жерех периодически проявляет себя между этими пятнами.

Более результативной приманкой оказывается та, что допускает более локальное применение, а это как раз поппер. Бросил его в промежуток между островками водорослей, дернул несколько раз, приостановил – и вот она – жереховая атака! Так у меня бывало не раз и не два, в том числе и довольно неожиданно – когда я ловил на поппер среди травки окуней и щуку, вдруг садился жерех!

Но все же в общем и целом основной тип «белых» топ-вотеров это уокер. Если нацеливаться строго на жереха, причем

размера от среднего и выше, то мой фаворит – Jackall Water Mocassin – средней величины многим из нас хорошо знакомый уокер. Если же мы ловим голавля или некрупного (до 1,5 кг примерно) жереха, то первым номером у меня проходит Lucky Craft NW Pencil.

Когда оправданы уокеры? Во-первых, в сумерках. В условиях слабого освещения они очень часто оказываются эффективнее любых других приманок. Кроме того, уокеры иногда «стреляют» и днем по «не берущему» жереху. У меня не раз так бывало, что есть всплески, но ноль реакции – на любые приманки. Ставишь уокер – и есть уход от нуля! Напомню, что основная техника ведения уокера, когда мы ловим «белого», это т.н. «дроч»: мотонная подмотка с частым мелким подергиванием вершинкой спиннинга. Уокер при этом не разбрасывается сильно, а идет такой характерной узкой «змейкой».





Итак, рокфишинг... За несколько последних лет он настолько плотно вошел в мою жизнь, что почти полностью вытеснил все рыбалки, не связанные с морем. Да и, по правде говоря, я ничуть об этом не жалею. Ведь море стоит того, чтобы посвятить ему все свободное время, не правда ли?

Сейчас уже трудно вспомнить, когда я впервые услышал этот термин – «рокфишинг», но первый увиденный мной в интернете ролик, в котором улыбочивые молодые японцы ловко таскали из воды небольших и таких знакомых с детства рыбешек, я помню отчетливо. Причем делали они это легкими, похожими на тростинки

спиннингами с почти невидимой в темноте, тончайшей леской. Это было потрясающе! А главное, что бросилось в глаза – происходило это на берегу, как две капли воды похожем на наши окрестные скалы.

Значит, и у нас такое возможно? Как вы понимаете, через некоторое время я уже шел по берегу моря с горстью первых попавшихся джиг-головок в поясной сумке, отнюдь не предназначенных для light game, и разномастных твистеров.

Рокфишевых снастей и приманок тогда во Владивостоке было не найти, приходилось пользоваться теми же, что и на пресноводных рыбалках. Надо сказать, что по первости и →



они давали неплохой результат, да что там неплохой, просто ошеломляющий. В первый же день я поймал около двух десятков рыб, притом, что сидящие неподалеку «доночники» могли похвастать только парой невразумительных поклевков. Эту удивительную эффективность потом отмечали многие, начинавшие пробовать себя в легком морском спиннинге.

По мере вхождения во вкус и углубления в тему стало приходить осознание того, что для занятий полюбившимся делом нужны специализированные снасти, приманки, аксессуары и т.д. Так постепенно произошло «перевооружение», и все переместилось на качественно новый уровень.

Тем временем количество людей, «подсевших», в хорошем смысле слова, на этот новый для наших мест способ морской спиннинговой ловли, стало заметно расти. Мы начали общаться на форумах, устраивать совместные вылазки, делиться увиденным и прочитанным о рокфишинге. В общем, новое движение стало набирать обороты.

Так получилось, что все мое окружение, я имею в виду «братьев по оружию», составляют люди, увлеченные спиннингом. Увлеченные настолько, что через некоторое время на свет появилось наше совместное «детище» – интернет-ресурс primspinning.ru, в котором рокфишинг и занял одно из главенствующих мест.

Кого ловим

Наиболее частый трофей приморского рокфишера – бычок, самый многочисленный и, пожалуй, самый яркий представитель местной ихтиофауны. За данным обобщающим названием скрывается масса разновидностей этой замечательной рыбы: бычковые, керчаковые, рогатковые... Многие из них носят забавные, порой смешные имена, например, «Шлемоносец Герценштейна» или «Красногубый зуримен».



Большинству рыбаков эти имена неизвестны, возможно, поэтому и из-за общего сходства в рыбацкой среде они все зовутся «бычками». Это типичный засадный хищник, проводящий большую часть времени лежа на дне и поджидая добычу. Отлично реагирует на искусственные приманки, как, впрочем, и на животные. Ареал обитания обширный: от прибрежного мелководья до 200–300 метров; встречаются довольно крупные особи, длиной до метра.

Крупночешуйчатый угай или, в просторечье, красноперка. Еще одна замечательная рыба, ловля которой в рокфишерской среде Приморья очень популярна. Это пелагическая рыба, достигающая размера 50 см и веса до 1,5 кг, сильная и скоростная, с мощной поклевкой, доставляющая массу удовольствия при вываживании на легкие спиннинговые снасти. Самая распространенная приманка – 3-5-граммовый булер с подсадкой искусственного нереиса. Силиконовые приманки для ловли ставриды вкупе с легкими колебалками тоже неплохо себя зарекомендовали. В этом сезоне по красноперке отлично сработали мелкие раттлины – 2,5-3 граммовые, цикады и небольшие минноу. Основные места обитания – прибрежная зона, часто встречается в песчано-галечных мелководных бухтах и заливах с донной растительностью. →

Но самыми желанными трофеями являются представители скорпенообразных – это несколько видов окуней и терпугов, ловля которых доставляет особое удовольствие. Об окунях написано уже довольно много, поэтому расскажу о терпугах.

Из пяти видов терпуга трофеями рокфишеров чаще всего бывают три: бурый, пятнистый и самый многочисленный, но в основном сезонный, одноперый терпуг.

Первые два вида попадаются довольно часто, так как обитают в прибрежной зоне на глубинах от 5 метров, а вот время одноперого терпуга наступает поздней осенью в октябре-ноябре, когда он занимает прибрежные нерестилища.

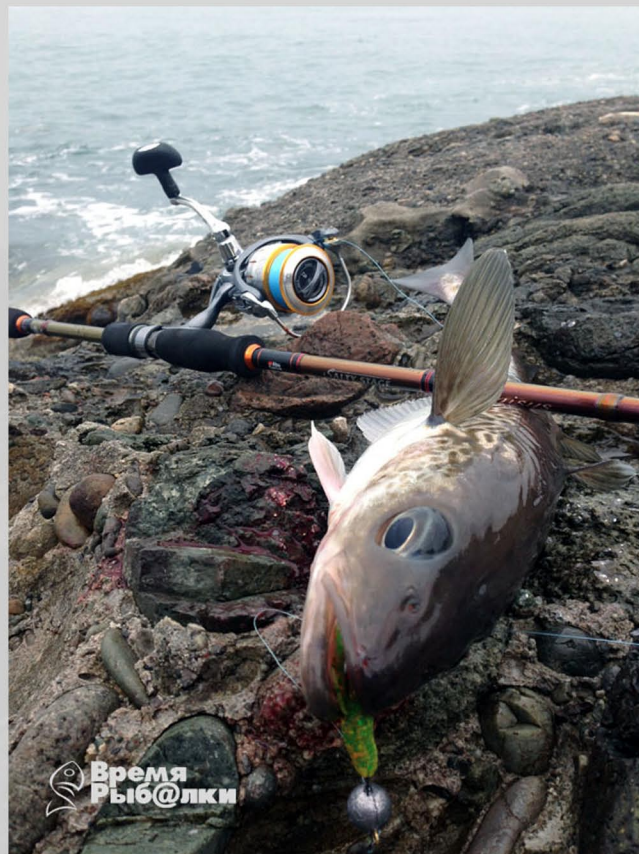


Основная масса спиннингистов ловит его на классический джиг, но опыт прошлого сезона показал, что тонущие стики, метал-джиги, а также булеры – великолепная альтернатива силикону, делающая ловлю этих замечательных рыб еще увлекательней и азартней, а главное – современной.

Вообще, хочется отметить (с большим удовольствием, надо сказать), что приморский рокфишинг все больше становится похож на своего японского собрата. Да это и не удивительно, ведь зародился он на нашей земле, именно благодаря близкому соседству с родиной этого многогранного и интереснейшего вида

рыбной ловли. Вернее, даже не вида, а целого пласта современного морского спиннинга. Если заглянуть в недалекое прошлое, буквально на пару-тройку лет назад, и сравнить экипировку нынешних владивостокских рокфишеров со снастями тех лет, то разница будет колоссальная. Современные приморские рокфишеры теперь ловят теми же спиннингами, что и японские, тончайшие шнуры из последних коллекций ведущих японских брендов намотаны на специализированные морские катушки, а вместо обычных шарообразных джиг-головок с банальным твистером рыбе предлагается широкий набор пелагических и донных головок с великолепным силиконом.

Но, несмотря на все большее сходство, японский рокфишинг во многом не похож на наш. Уже не одно десятилетие Япония приращивает свою территорию за счет моря, отсыпая и благоустраивая береговую черту. →



Множество волнорезов, пирсов, причалов, доков, дамб и прочих сооружений – прекрасное место для обживания различными рыбами, а значит, и для рыбалки. Наши же реалии таковы, что, имея под боком великолепную бухту Золотой Рог, на берегах которой и раскинулся Владивосток, мы практически лишены возможности в ней ловить. Дело в том, что все побережье Золотого Рога представляет собой закрытую территорию, принадлежащую государству, военным и частному бизнесу, не жалующих посторонних на своей земле. В результате кругом сплошные заборы и совсем чуть-чуть открытых мест с возможностью подхода к воде.



Еще одно отличие – видовой состав рыб, доступный для береговой, да и не только береговой ловли. К сожалению, в водах Приморья практически отсутствуют пелагические рыбы, ловля которых мегапопулярна в Японии и других странах, где развит рокфишинг. Я имею в виду ставриду, сибаса, морского леща и пр. Это целый мир со своей философией и культурой, со своими адептами и фанатиками. Да и в целом японские воды гораздо более плотно населены, нежели наши, правда, тут уж ничего не поделаешь, так распорядилась природа. Но, несмотря на все эти различия, есть главное, что объединяет японского чиновника, вышедшего после работы на берег



моря со спиннингом, и приморского студента, сбежавшего с лекции, чтобы порыбачить – это «мебару». Маленькая рыбка, вокруг которой в Японии создан настоящий культ, а теперь потихоньку становящаяся таковой и у нас. Мебаринговые удилища, шнуры, силиконовые приманки, воблеры, метал-джиги – список атрибутов, носящих имя этой милой и забавной рыбки, воистину бесконечен, а у нас ее зовут ласково – «мебарик». Речь идет о «Малом окуне» или Rockfish на английском языке. Этот симпатяга, хоть и уступающий по размеру остальным морским окуням, обитающим в наших водах, стал настоящим символом владивостокского рокфишинга.

Это живородящая рыба, обитающая на глубинах от 3 до 100 метров, половозрелой становится при размере 10 сантиметров, а максимальный размер взрослой особи – 20 см. Несмотря на то, что считается придонным обитателем, нередко поднимается за приманкой и в средние слои, а на мелководных участках хватает добычу практически с поверхности. Очень хорошо реагирует на различные силиконовые приманки, поданные на легких джигголовках, но лучше всего по нему работают имитации ракообразных. Раки, креветки, крабы и различные «креатуры» поедаются «мебариками» охотно и жадно. Цвет силикона особого значения не имеет, но некоторые предпочтения все же есть. →

Одним из фаворитов является розовый цвет, например, такой, как у берклиевских Baby Sardine, приманки Glow или UV тоже принимаются окуньками на «ура», но сказать, что с ними клев становится не в пример лучше – не могу. Наши соседи японцы в мебаринге успешно применяют воблеры, мелкие пилькеры, инчику... Кое что из этого и у нас нашло применение, но раскрыть реальные возможности этих интересных и, главное, рабочих приманок пока не совсем получается. Но, я уверен, наступит момент, когда они заработают в полную силу и в наших условиях.

География рыбалок

Владивосток – уникальный город в плане географического положения. Уютно расположившись на сопках полуострова Муравьева-Амурского с востока он омывается водами Уссурийского залива, с запада – Амурского залива, а на юге раскинулся красивейший залив Петра Великого



с разбросанными по нему островами архипелага императрицы Евгении, состоящего из пяти крупных островов и пары десятков мелких. Самый крупный – остров Русский, ставший настоящей «меккой» владивостокских рокфишеров. Каменистые мысы, врезающиеся в море, галечные и песчаные пляжи – все это великолепные места, удобные для легкого морского спиннинга и богатые рыбой. Впрочем, почему только для легкого? Средне-тяжелому шор-джиггингу здесь тоже найдется место и время.

Кстати, о времени. Время года, когда в окрестностях Владивостока начинается морская спиннинговая ловля – весна, месяц май. И начинается все как раз с хард-рока.

Дело в том, что в мае к берегу подходит минтай на нерест, и у местных любителей берегового джига начинается горячая пора, длящаяся недели три-четыре. Происходит это действие в Уссурийском заливе, на скалах и рифах, разбросанных по побережью рядом с бухтами.

Крупные, длиной до полуметра, рыбыны большими косяками подходят к нерестилищам и занимают практически всю толщу воды до самого дна. Косяк не стоит на месте, а постоянно движется, смещаясь то ближе к берегу, и тогда рыбу можно достать и ультралайтовой снастью, а то и глубже в море, практически на предел заброса тяжелой снасти. Основная масса любителей берегового джига ловит на классические джигговые оснастки – шарообразные джигголовки с жестко впаянным хуком + силиконовая приманка, но все чаще стали появляться поклонники более «утонченных оснасток». Этому есть довольно простое объяснение. Дело в том, что классические джигговые техники с простукиванием дна в наших реалиях приводят к моментальному зацепу и потере приманки. Это связано со сложным донным рельефом. →



Использование же кастинговых пилькеров, колеблющихся блесен, тонущих стиков и прочих пелагических девайсов сводит потери приманок практически к нулю, конечно, при условии правильной техники подачи. Плюс ко всему в процессе рыбалки появляется творческая составляющая, рыболов начинает экспериментировать с проводкой, анимацией, что в случае с обычными свинцовыми головками затруднительно.

По мере прогрева воды начинают проявлять активность и другие рыбы, например, дальневосточный сарган, предпочитающий мелководные заливы, заросшие донной растительностью. В последние несколько лет поимки этой колоритной рыбы носили в наших краях случайный характер, я имею ввиду спиннинг.

В этом году мои товарищи посвятили саргану довольно много времени, можно сказать, что прямо «уперлись» в него. Были тщательно изучены окрестные бухты и заливы, и это сразу же принесло свои плоды. Рыба обнаружилась в достаточном количестве, а вот с подбором приманок дело обстояло сложнее. Но и это оказалось разрешимым. Поимки были на трехграммовые минноу, легкие пилькеры, на бомбарду с мухами... В общем, «ключик» подобрали, правда, к концу сезонной активности, ну да ладно, на следующий год продолжим.

Одновременно с сарганом в мелководных заливчиках очень комфортно себя чувствует красноперка, ловля которой в нынешнем сезоне была настоящим хитом в рокфишинге.

Одна из самых «убойных» приманок по ней – 3-5 граммовый булер с подсадкой искусственного нереиса, как правило, Магукуи. Подобное качество булера привело к тому, что многие рыболовы, особенно впервые попробовавшие эту рыбку, остановили свой выбор только на нем, абсолютно забыв про другие, не менее интересные и уловистые приманки.



Такие, например, как легкие колебалки, которые работают по морской рыбе ничуть не хуже булера, особенно с подсадкой силикона. Отличные результаты в поимке красноперки показали небольшие раттлины, цикады, в некоторых местах на воблер красноперку можно было буквально «косить».

Сезон рокфишинга в Приморье длится долго, с мая по ноябрь, когда заканчивается период ловли терпуга – очень интересной рыбки, которая вот-вот начнется.

Арсенал

Мне бы очень хотелось сказать, что все приморские рокфишеры оснащены по последнему слову рыболовной науки и техники, но, к сожалению, это не так. →

Интерес эта рыбалка вызывает большой, но не все готовы пополнять свои запасы снастей специальными рокфишевыми. Многие рассуждают примерно так: «У меня же ловится, ну и зачем покупать еще что-то?». Поэтому основная масса пробующих себя в рокфишинге владивостокских спиннингистов ловит на «пресные» снасти и не особо «заморачивается» в выборе приманок.

Но уже сформировалась устойчивая группа энтузиастов, решивших для себя, что рокфишинг – это не возможность унять рыболовный зуд между поездками на «настоящую» рыбалку, а увлечение, которому можно и нужно посвятить себя полностью без остатка. Вот такие рыбаки и двигают вперед владивостокский и приморский рокфишинг, покупая себе «тикты» и «биксоды», «майджор крафтов» и «абу гарсию» с «дайвой». Ведь в полной мере насладиться процессом можно, только держа в руках тонкий, сбалансированный «инструмент», который даст тебе массу ощущений и вызовет целую гамму эмоций при вываживании очередного трофея. Есть среди нас и поклонники кастинга, успешно применяющие его в light game, правда, после глубокого тюнинга катушек для комфортного заброса ультралегких приманок.

Приморский рокфишинг еще очень молод, пожалуй, это самый юный из существующих у нас в городе и крае видов спиннинга, но и самый доступный, как мне кажется. Ведь для того, чтобы ловить рыбу, рокфишеру не нужно почти ничего, разве что небольшая сумочка, в которой лежит коробка с приманками, несколько пакетиков с силиконом, да тубус со спиннингом. Даже машина не нужна – в нашем городе куда бы ты ни пошел, всегда выйдешь к морю. Сел в автобус, проехал несколько остановок – и ты уже ловишь бычков на набережной или красноперку на мысе Кунгасном. Ловить рыбу можно хоть в костюме с галстуком во время обеденного перерыва. Я часто так и делаю.



Очень многое хочется попробовать, например, каякинг, который расширяет возможности рокфишера до невероятности.

Ведь рассыпанные по акватории острова – настоящее рыбное «эльдorado», которое практически не тронут местными любителями морского спиннинга, потому что их интересы лежат в несколько иной плоскости. Троллинг и недавно появившийся, но ставший уже очень популярным, big game – вот что занимает умы большинства бороздящих волны рыбаков. Хочется углубиться в shore jigging, ведь в нем тоже много неожиданностей, вроде той симы, которую я поймал на 25-граммовый пилькер Maria, когда ловил со скалы минтая.

Этот случай заставил довольно крепко задуматься о реальных возможностях берегового джига, а ведь сколько вокруг плавают рыбы, о которой мы почти ничего не знаем – ее ведь тоже можно ловить с применением рокфишерских техник.

Я думаю, что все это у нас получится, ведь все составляющие успеха есть: великолепное богатое рыбой море, огромное желание, а главное – замечательные люди с неумейной жадной познания.

конец



Мечтают о принцессах, но женятся на девушках из дома напротив... Это известное изречение можно переиначить на наш, рыболовный, манер: положив глаз на "Стеллу" или "Экзист", мы все равно покупаем катушку с "народным" ценником. Вопрос – какую? Ибо предложение в недорогой нише – запредельное. Глаза просто разбегаются...

Что значит "Бюджетная"?

В самом деле, понятие "бюджетности" для каждого из нас несколько свое. И в силу уровня своих доходов, и в силу степени фанатизма по отношению к увлечению рыбалкой. Жители удаленных от центров цивилизации селений тихо матерятся, когда некий чин из правительства, вещая с ТВ-экрана, называет совершенно нереальные, по их мнению, цифры, коих достигла средняя зарплата по стране. Ибо для них и половина ее стала бы шагом вперед. Но все же для большинства из нас осознанная покупка спиннинговой катушки тысячи так за три – реальна и не грозит обрушением семейного финансового благополучия. Давайте же обозначим рублевый "коридор" розничной цены на катушки, о которых мы сегодня будем говорить, весьма широким – примерно от 1500

до 4000 р., чтобы каждый имел возможность выбрать внутри него тот уровень, который он сам для себя сочтет нужным.

Началось всё с катушки No name

Году примерно в 2000-м кто-то из моих знакомых коммерсантов привез из Китая катушку-образец без каких-либо опознавательных знаков и дал ее мне "на растерзание" - чтобы я половил и вынес свое заключение на предмет того, стоит ли в принципе заказывать катушки этой серии? Почему в том изначально были сомнения? Да цена настораживала. Если перевести, с учетом всех инфляций и перемен в ценообразовании, ее на теперешние стандарты, то все равно катушка обошлась бы в пределах тысячи нынешних рублей.

Скажу откровенно: взял я ту катушку на "тестинг" неохотно. Мне было, чем ловить, и мой прошлый опыт пользования "мясорубками" такого примерно уровня не сулил ничего хорошего. Однако спустя примерно полгода, я с чистым сердцем отдал катушку кому-то из тех, кто в ней большей нуждался, отловив ею к тому моменту порядка пятнадцати рыбалок. И я был уверен, что человек останется доволен.

Единственное, что мне пришлось сделать в самом начале, это немного катушку "оттюнинговать". Мне как-то не понравилось сразу, как она захватывает лесоукладывателем шнур, я, сам не знаю, почему, но попробовал перевернуть ролик на 180 градусов. И стало явно лучше.

Короче говоря, модель оказалась определенно удачной для своего ценового уровня. Что характерно, на следующий год я обнаружил ее в каталогах минимум четырех фирм. Не исключаю, что и у вас такая была. Если вдруг у вас есть моя книга "Зимний Спиннинг", то там на обложке, на фото с язем, именно та катушка. Она на картинке мелкая, но узнать можно. →

Главный вывод, что я для себя тогда сделал: оказывается, далеко не все откровенно дешевые спиннинговые катушки заслуживают игнора. Есть среди них и очень даже пригодные для серьезной практической рыбалки. Разве что необходимость той или иной доводки стоит иметь в виду.

Прогресс - налицо

О том, что укладка лески на шпулю безынерционной катушки может быть хорошей и не очень, мы с вами поняли примерно в середине 90-х, когда наряду с монофильными стали использовать и лески плетеные. Оказалось, что не только йогурты не все одинаковые. Одни катушки уживались с плетенками без проблем, другие - просто кошмарно "петлили" - так, что моток дорогого (по тем временам - особенно) шнура убивался за одну рыбалку.



Та самая Team Daiwa, одна из немногих катушек середины 90-х, друживших с плетенкой. Но она была антибюджетная

Довольно скоро стало ясно, что к числу первых - относятся дорогие катушки - не все, но многие. У меня вот тогда была Team Daiwa iT, она прекрасно сочеталась с плетенками. А вот почти все недорогие катушки тех лет были в той или иной мере проблемными в работе с



Проверка намотки на выставке. Ничто не мешает проделать то же и в магазине

плетенными шнурами. Иногда мне попадаются тогдашние фото, на которых более или менее четко просматривается геометрия намотанной на шпулю лески. По нынешним критериям, она просто-таки отвратительная: провалы, "верблюжьи горбы" и т.п. Но за прошедшие два десятка лет очень-очень многое здесь успело поменяться, и, что для нас очень важно, и в сегменте бюджетных катушек тоже. В наши дни катушку с ценником, скажем, в 2000 руб., кладущую шнур теми же "верблюжьими горбами", надо основательно так поискать. Другими словами, бюджетный производитель очень заметно в этом вопросе подтянулся и таких совсем уж вопиющих ляпов не допускает. "Не совсем вопиющие" - это имеет место. Вот о них и поговорим. Это важно.

Не секрет, что большинство недорогих катушек выпускается с изначальным расчетом на монофильную леску. Отчасти в силу этого многие катушки в своем оригинальном виде дают намотку в форме прямого конуса, то есть высота массива намотанной лески равномерно понижается от задней части шпули к передней. Почему так? Причины две. Первая: это идет как традиция от катушек прежних поколений - с т.н. "лонгкастовыми" шпулями, которые обеспечивали →



максимально далекие забросы. Вторая: монофил вообще менее склонен к запутыванию, а если "бородка" вдруг таки слетает, то распутать ее куда как проще. Мы же с вами давно "испорчены" плетенкой и, если и возвращаемся иногда к моно, то вовсе не из-за того, что это нам диктуется катушкой с недостаточно качественной укладкой.

Тонкости регулировки

Оптимальным для ловли с плетенкой профилем можно считать легкий обратный конус. Точнее так: если мы не намереваемся часто ловить методом рывковой анимации, то нас устроит и ровный цилиндр. Если же, напротив, мы собираемся катушкой в основном твичить, то обратный конус можно сделать и более выраженным. Суть регулировки, если кто не в курсе, понятна из картинки - я просто сфотографировал

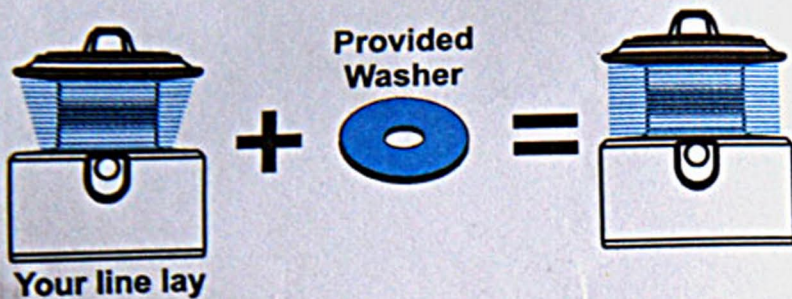
инструкцию, прилагающуюся к катушкам Penn. Под шпулей на оси катушки имеется одна или две (редко - больше) шайбы, снимая которые, мы меняем профиль намотки в сторону обратного конуса. Вроде все просто, но есть нюансы.

Случай первый.

Убрали мы шайбы, получили нужный конус, но шпуля просела так глубоко вниз, что в крайнем заднем положении чиркает по ротору. Можно, как вариант, вырезать шайбу из более тонкого пластика - с этой целью можно использовать хоть пластик бутылок из-под газировки или что-то подобное. В результате и профиль намотки нас устраивает, и чирканье прекращается.

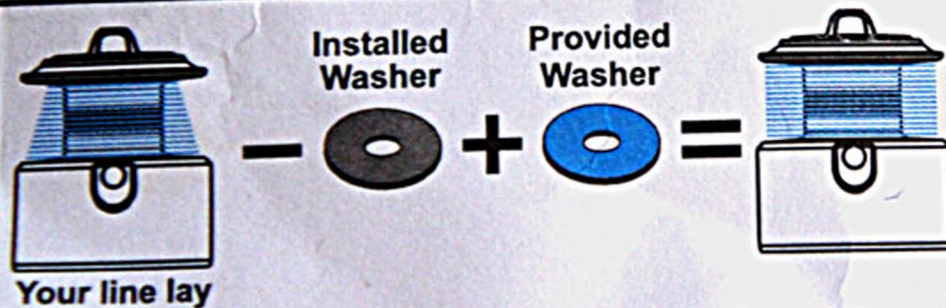
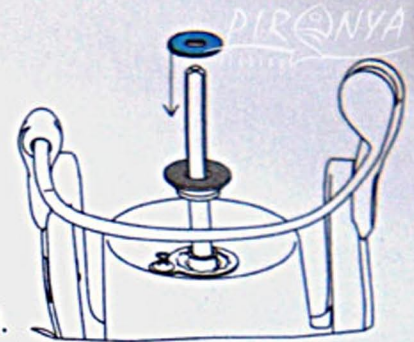
Случай второй.

Если не устраивает или не прекращается, →



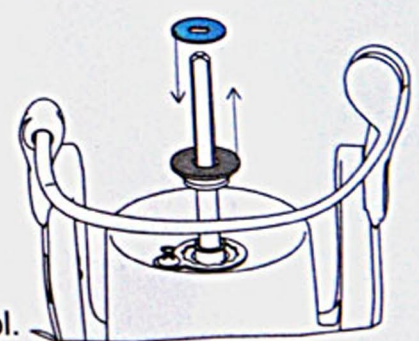
A thicker washer stack will place more line to the rear of the spool.

If your line skewed towards the top of the spool. Add the thin washer included with the reel.



A thinner washer stack will place more line to the front of the spool.

If your line is skewed towards the bottom, remove the washer that is already installed and replace with the washer included with the reel.



PEN-250-SHIMKIT-ver1



Подшпульные шайбы. Они очень разные, но принцип регулировки - одинаковый

то есть другой метод. Он даже может показаться несколько "варварским", зато эффективен. Берем шпулю и просто ее укорачиваем, стачивая примерно на миллиметр с задней части - лучше, наверное на точильном станке, но у меня это неплохо получалось и просто посредством напильника. Потом только надо не забыть подшлифовать грубо обработанный торец шпули и "завалить" образовавшуюся острую кромку. Как итог - шпуля перестает чиркать.

Случай третий.

Попадают катушки, у которых чисто внешне профиль намотки вроде бы идеален, но петли они все равно то и дело бросают. У меня такое было, например, с Ryobi Zester. Здесь одно из двух: или просто исключаем для себя использование таких катушек с приманками, требующими рывковой анимации, или заполняем шпулю шнуром до уровня на пару миллиметров ниже того, до которого мы обычно наматываем плетенку.

Случай четвертый.

Бывает, что снимаешь шайбу, но прямой

конус все равно остается. У некоторых катушек получается сделать следующее. Снимаем и шайбу, и звездочку, которая располагается под ней, после чего возвращаем назад шайбу. Смысл этого действия понятен из того, что звездочка (она, в отличие от шайбы, всегда металлическая) несколько толще, поэтому изъятие ее дает больший эффект по изменению конусности. Правда без звездочки перестанет потрескивать шпуля при проворачивании на фрикционном тормозе, но так ли нам это потрескивание нужно? Здесь возможен вариант похуже. Часто звездочка выступает, благодаря прямоугольному в ней отверстию и упору на оси катушки, в роли ограничителя, ниже которого шпуля просесть не может. В шайбе же отверстие круглое, и с нею шпуля "проваливается" глубже по оси. Если так, то данный метод регулировки не проходит.



Если присмотреться, видно, что правую - я подтачивал. Чтобы не чиркала

Случай пятый.

У "продвинутых" катушек, среди которых немало и таких, что попадают по цене в наш "бюджетный коридор", подшпульное пространство выглядит несколько сложнее, чем у более простых. В частности, на оси располагается подшипник, а под ним - характерная "чашечка". И шайба (или шайбы, если их несколько), такая "фасонная", лежит в "чашечке". →



Я отнюдь не брезгую ловить бюджетными катушками

Поначалу не очень понятно, что со всем этим делать, но потом соображаешь, что ничего сильно сложного здесь нет. Шайбу можно точно также снять, только надо делать это с большей аккуратностью - поддев чем-то тонким и острым.

Немного о конкретных моделях

Просто перечислю, бюджетные катушки каких торговых марок перебивали у меня за последний десяток лет. Поясню: слово «перебивали» подразумевает и такой вариант, что мне выдают катушку на тестирование, я сам ею отлавливаю до десятка полноценных рыбалок, после чего отдаю катушку кому-то из знакомых, с которым есть постоянная связь, позволяющая

судить о работе катушки после передачи. И так, это DAM, Kosadaka, Cormoran, Mitchell, Fox Rage, Colmic, Aiko, Penn, Stinger, Okuma, Grauvell, Salmo... Заметьте, в этом ряду нет Shimano и Daiwa. Просто я придерживаюсь мнения, что эти «монстры» катушечного рынка по-настоящему конкурентоспособны в более дорогом сегменте – тысяч так от пяти и выше. Теперь – более предметно о моделях, что мне довелось опробовать с начала этого года.

Colmic Argos 20.

Замечу для начала, что прежний мой опыт по катушкам итальянских «поплавочных» марок был довольно-таки невнятным, что подчинялось логике: спиннинг для этих фирм – он ведь больше «для ассортимента», побочная ветвь... Однако катушка от Колмика – явно превзошла ожидания, и отчасти – именно благодаря своей преимущественной нацеленности на поплавочную рыбалку. Основная шпуля проходит как «матчевая», то есть имеет весьма небольшую емкость, что для нас, ловящих на плетеные шнуры, однозначный плюс. Ведь большое количество бэкинга, которое приходится мотать на глубокую шпулю, это и просто канитель, и потом на него шнур менее ровно ложится, чем на твердую поверхность шпули.

Все это важно, но нам ведь еще важнее, как катушка укладывает шнур, и насколько она тяговита. А очень хорошо укладывает – ни одной, как следствие, петли на несколько твичинговых рыбалок. И к тяге претензий нет, хотя изначально-то, именно из-за поплавочных корней, опасения тут были. Легким Аргос не назовешь – вес его около 260 г. Но, как мы отметили выше, для бюджетных катушек это почти неизбежность, и едва ли оно само по себе плохо.

Mitchell 308 Pro.

Что, характерно, Митчелл был в числе двух-трех фирм, которые в описании к своим катушкам еще лет 15 назад рекомендовали регулировать профиль намотки с помощью →

подшпильных шайб. У 308-го их на оси две. Я снял обе и получил то, что хотел – умеренный обратный конус. Катушка определенно радуется в работе. Не петлит на твиче, имеет непривычно мягкий ход на подмотке, и с джигом – все хорошо. Уверен, эта серия «стрельнет» в наступающем сезоне.

Stinger Priority 2010.

На марку Stinger я обратил внимание чисто случайно – по отзывам покупателей одного из интернет-магазинов, а когда увидел и цену (ок. 1800 руб.), и самому очень захотелось попробовать. Неужели за такие деньги катушка может быть реально интересной и практически безупречной? Обзавелся я Стингером и за полдюжины рыбалок – слабых мест у него не нашел! Все то, по чему мы привыкли оценивать катушки (укладка, тяга, фиксация дужки, плавность фрикциона,

морозостойкость «обгонки»...), оказалось на высоте. Остается, понятно, вопрос долговечности. Но для ответа на него нужно время. Еще вот один плюс Стингера – две шпули разной (это грамотно!) лесоемкости.

Fox Rage Ultron 2500 Pro.

Для нашего рынка – нечто принципиально новое. Ссылок на катушки Fox Rage в рунете почти нет. В Европе же они пользуются успехом, серия выпускается уже два года. Изначальный профиль намотки – довольно резкий прямой конус. Разумеется, шайбы я снял, получился цилиндр. И сама по себе такая геометрия намотки, и «крепко-сбитость» катушки – позволяют позиционировать ее в первую очередь для джиговой ловли.



**КОСТЮМ Daiwa Gore-Tex
Combi-Up Hi-Loft DW-1304**

Хорошо утепленный зимний костюм. -30°
Мембрана: 2-х слойный Gore Tex
Combi-Up: молнии для разгрузки, спасжилета
Полукомбинезон с закрытой спиной

**термобелье Daiwa
Breath Magic Heavy Weight**

Материал Breath Magic преобразует влагу в тепло





С первыми серьезными морозами любители рыбалки со льда начинают оккупировать застывшие водоемы. Среди них очень много блеснильщиков. В 99% они рассчитывают на успешную ловлю окуня. Бурятся по мелякам, ракушечным грядам, береговым бровкам и другим типичным окуневым участкам. А вот фанатов ловли щуки по первому льду на удивление совсем мало. Почему-то считается, что ее обязательно нужно ловить жерлицами. Жерличники успешно находят участки скопления щуки, но даже в порядке экспериментов не пробуют половить ее на искусственные приманки. И очень даже зря. В это время щука все еще очень активна, и ловить ее одно удовольствие.

Поглубже или покрепче?

Почти на всех водоемах средней полосы всегда очень много мелкой щуки. Но попутно с окунем она попадается довольно редко. Ее стоит искать в других частях водоема. Если рыбалка происходит на каком-либо локальном озере или пруду, то найти скопление хищницы обычно удастся в максимально глубокой части водоема. И именно в таких же местах, кстати, скапливается и белая рыба – подлещики и густера. Иногда «бель» даже видно через тонкий лед. Она крутится по всей толще до самой поверхности. Интерес представляют и скопления малька. Все подобные участки в обязательном порядке проверяются. На хорошие «раздачи» я чаще всего попадал на глубинах 4-6 метров. В принципе, если щука в целом настроена питаться, то поклевки →



будут регулярными, и обнаружить границы «ареала» ее стоянок и охоты можно будет довольно просто.

На средних и крупных водоемах щук всегда можно найти в коряжниках. И чем они крепче, тем больше шансов найти там постоянно обитающую «жилую» рыбу. Особенно интересны для облова завалы бревен в том же диапазоне глубин – 4-6 метров. На моем «домашнем» Волгоградском водохранилище таких завалов очень много из-за того, что раньше по Волге сплавляли довольно много плотов. В местах их рейдов до сих пор все дно завалено шестиметровыми бревнами-кругляками. Местами они навалены просто горой, образуя этакие «риффы» с огромным количеством укрытий для мирной и хищной рыбы. Летом в таких местах просто рай для спиннингистов, а зимой отличный полигон для отвесного блеснения.

К крепким местам можно отнести и береговые стенки камыша. Щуки любят стоять прямо среди хлыстов тростника на экстремально малой глубине – иногда менее полуметра. Ловить в таких местах очень тяжело. Накоротке даже грубые снасти очень часто сокрушаются рыбой. Многие даже переходят на экстремально прочные варианты с толстенным плетеным шнуром – до 0,4 мм. По прозрачному льду так ловить не получится. Рыба просто разбегается от

рыболова. Но вот когда ледовая поверхность замутнится или засыплется снегом, можно и половить. Еще одна проблема ловли в камыше – это быстрый выход из строя ножей ледобура. Тупятся они о всякий мусор, ракушечник и песок, ведь буриться приходится иногда прямо через камыш. Часто случаются и «промахи» в грунт. Всегда приходится брать с собой несколько запасных пар.

Снасти покрупче

Щука – очень сильная рыба. Приманку очень часто берет жестко, да и накоротке. Поэтому деликатничать не стоит. Нет смысла использовать лески тоньше 0,2 мм. Ведь на сильном течении мы ловить не будем, и ее парусность нам мешать не будет. Я чаще всего вообще 0,3-ю монку использую. Обязателен металлический поводок. Подойдет и →



классическая «струна», как летом, только покороче. Но «струна» после каждой поимки рыбы будет требовать замены. Следует принять это как данность. Благо, стоит она очень дешево. Большинство же готовых магазинных поводков или слишком тонки и аккуратны, или оснащены излишне крупной фурнитурой. Каких-то средних вариантов с мощным тросиком и аккуратной компактной фурнитурой мне еще нигде не попадалось.

Удильник у меня мощный, одночастный из углепластика Salmo Pro, катушка – зимняя Нельма. Вес снасти получается не очень большой, зато прочности с огромным запасом. И подсечку можно хорошую сделать, и рыбу в лунку заводить не боясь. Кстати, в этот момент надо обязательно пользоваться багориком. Завести «клюв» щуки в лунку всегда сложно. При ловле на многокрюковые приманки вроде балансиров может произойти сход, если замешкаться. А багориком всегда несложно чуть-чуть себе помочь. Ну и лунки желательно делать не менее 130 миллиметров диаметром как раз по этой же причине.

Балансиры и блесны

Горизонтальные и вертикальные блесны – основные приманки для щучьих рыбалок. От окуневых их будет отличать размер – от 55 мм и крупнее. И ширина блесны, как и высота тела балансира, должны быть от одной трети от длины. А лучше еще выше и шире. Щука



весьма ценит такой объем. «Кусает» заметно агрессивнее и подскакивает с большей дистанции. Очень часто хорошую работу показывают небольшие летние колеблющиеся блесенки. Они легкие, и хорошо работают на падении, выдавая плавную и медленную игру. Тройник хорошо удерживает рыбу. На балансирах тоже желательно поменять «окуневый» тройничок на чуть более крупный и крепкий. Кстати, балансиры я чаще всего использую самодельные, похожие на волжскую кильку. Практика показывает, что такие устраивают щуку почти на всех водоемах, даже там, где «оригинальной» кильки не водится. Носовой крючок я не делаю изначально – это спасает от большого количества сходов рыбы возле самой лунки.

Тройника для удерживания щуки более чем достаточно. Раньше я делал такие приманки только для себя, но со временем спрос у других рыбаков на мои удачные модели стал таким, что даже мелкоштучное производство пришлось запустить. Значит, идея оказалась вполне удачной.

Цикады и раттлины

Приманки такого типа (vibration lure) пока еще не очень популярны в зимней ловле. А ведь именно для щуки они максимально перспективны. Во время игры они не очень сильно отклоняются от вертикальной оси, но соблазняют хищника колебаниями тела. Причем, их не нужно поддергивать вверх →





 **Время
Рыб@лки**

Там, где щуки уже слишком привыкли к обычным приманкам. Иногда переигрывают они классику и во время активного клева. Щука замечает их издалека и быстрее решается на атаку.

Буриться придется много. В перспективных местах новые лунки можно делать буквально через каждый метр. Щука не всегда готова бросаться на приманку издалека. А когда блесна попадает прямо под нос, то срабатывает охотничий рефлекс, и даже сытая хищница «кусает» приманку. Вообще, 99% поклевков происходит на самом первом опускании приманки в придонный слой. Ошибкой в такой ситуации станет скидка приманки на дно через свободное вращение катушки. Щука может насторожиться от камнем упавшей на дно блесны. Проверив предыдущую лунку, лучше сохранить спуск лески. Тогда приманка, скорее всего, окажется в нужном горизонте, который можно будет уже в процессе подкорректировать. Ну, и не забываем про мгновенную подсечку. Поклевка зимней щуки хоть и злая, но очень короткая по времени. Нужно всегда быть начеку.

 **КОНЕЦ**

и ронять потом вниз. Их нужно плавно поднимать, давая приманкам поиграть против движения, а потом также плавно опускать на исходную, давая поиграть уже на свободном погружении. Кстати, они и не дадут играть агрессивнее – замучают перехлесты. Ведь такие приманки обычно оснащены сразу двумя не мелкими подвесными тройниками. Заметно лучше результаты ловли на цикады и раттлины будут на запрессованных водоемах.



 **Время
Рыб@лки**



Время
Рыб@лки

Это тем, кто не в теме, может показаться невероятным, но из всех направлений любительской и спортивной рыбалки самое бурно развивающееся – стрит-фишинг! Увлечение это захватывает все больше рыболовов, проживающих в больших городах. За границей в ряде стран оно и вовсе стало повальным среди равнодушной к рыбалке молодежи, да и у нас фанатов стрит-фишинга становится все больше.

Как я начинал

Я – не коренной москвич, живу постоянно в столице с 1986 года. Наверное, я из тех, про кого говорят «понаехали», хотя «отмазка» у меня есть – мой дедушка Константин Гаврилович был москвичом. Ну, да ладно. Главное в том, что переехав в Москву, я долгое время не воспринимал городские

водоемы как места, где можно ловить рыбу. Точнее, в парковых прудах я как-то сразу начал полавливать окуньков, но это – другое. Главная акватория столицы Москва-река вызывала что-то среднее между безгливостью и отвращением. Тому определенно способствовали телерепортажи и газетные статьи, из которых следовали выводы о том, что рыбы в Москве-реке практически нет, а если и есть, то сплошь мутанты...

Позже я сам поотирался в журналистской среде и понял, что для большинства людей этой профессии ответственность за свои слова – понятие очень отвлеченное. Короче, выяснилось, что рыба в реке все-таки есть, и не трехглазая, и в изрядном количестве. Но «деза» со стороны СМИ отложила понимание этого момента на десяток лет... →



Я первый раз попробовал половить на Москве-реке, не выезжая из города, в середине 90-х. Просто потому, что изредка, проезжая по набережным, замечал фигурки рыбаков. Это были люди, ловившие удочками, но из общей логики следовало, что если уж в реке водятся плотва с карасем, то должен быть и кто-то, кто их кушает. Вскоре я и впрямь убедился, что хищник в Москве-реке есть, и в свои нечастые вылазки в центр города стал полавливать то окуньков, то судачков. Но первое время городская рыбалка, как принято говорить, не «торкала». То есть я занимался ею по остаточному принципу – ну, например, когда был ограничен во времени и вопрос стоял так: или Москва-река, или ничего...

Переломным стал один день осени 2002 года, когда я, не питая особых иллюзий, отправился не куда-нибудь, а под самый Кремль. Итогом того дня стала поимка шести или семи судаков весом до без малого двух килограммов! Вот это уже основательно зацепило, и я теперь стал относиться к городской рыбалке куда как серьезнее.



Кремлевский джигговый судак

Что такое радикальный стритфишинг?

Рыбалка в городе может быть очень разноплановой. В том числе можно найти и такие места, где кажется, что вы находитесь за многие десятки километров от метро и



Бычок, который не из банки с томатом, а из Москвы-реки

небоскребов, вокруг – буйство зелени, птички щебечут... Это – не стрит-фишинг. Или вот зимний спиннинг в Марьино или Капотне – вроде как Москва-река и в пределах МКАД, но тоже не «стрит». Потому что по низкому зимнему уровню мы ловим в тех местах фактически с естественных «земляных» берегов...

Стрит-фишинг – это когда у вас под ногами асфальт, а вокруг – бетон и гранит. При этом часто в нескольких метрах сзади идет нескончаемый поток машин, а до воды просто так рукой не достанешь, поскольку ловить приходится с высокой набережной... Это такой – самый радикальный вид стрит-фишинга. Конечно, есть и что-то «промежуточное». Например, не набережная, а просто тротуар, проложенный вдоль реки чуть выше уровня воды – как, например, в Москве под парком им. Горького.

Опасности

Рыбалка в городе может показаться легкой и позволяющей расслабиться. Это впечатление обманчиво. Нельзя терять концентрацию. Новичков стрит-фишинга я бы хотел предостеречь от недооценки некоторых рисков.

Над городскими реками и каналами во многих местах нависают провода. →



Не заметив их или недооценив расстояние, можно перекинуть их забросом. Не скажу, что последствия будут непременно ужасными, но лучше такого не допускать. Так что повнимательнее следите за тем, что у вас над головой.

Немало проблем доставляют зеваки из числа прогуливающих по набережной. Некоторые из них имеют обыкновение останавливаться из любопытства у нас за спиной – четко в той зоне, на которую приходится замах для заброса. Еще опаснее – велосипедисты. Вроде как им правила предписывают ездить по проезжей части, но так в Москве или Питере делают единицы. Большинство же – носится по тротуарам. А тротуары набережных привлекают их особенно. Мы оборачиваемся перед исполнением заброса, наше сознание «запрограммировано» на пешехода, и потому мы игнорируем попавшую в область периферического зрения фигуру, что метрах в тридцати в стороне. Далее следует замах и «пирсинг» в виде висящего на руке воблера. Так что будьте внимательнее!

Наконец, город это просто большое скопление людей и всевозможной техники. Постарайтесь свести к минимуму вероятность «поимки» речного трамвайчика или поражения отстрелившимся джигом Мерседеса, припаркованного на том берегу.



Район вертолетной площадки - один из лучших участков на Москве-реке

Просто бывали такие случаи...

Что нам диктует высота

Характерная высота гранитно-бетонных набережных Москвы-реки, Невы и других «облаченных в камень» рек больших городов – около 4 м. Хорошо это или плохо? Минусов здесь определенно больше, чем плюсов. На набережной очень сильно мешает ветер. Когда ловишь, стоя на уровне воды, ветерок, дующий со скоростью 4 м/с, можно сказать, и не замечаешь вовсе. Задует посильней – просто опускаешь вершинку спиннинга к воде и спокойно себе продолжаешь ловить на джиг. В стрит-фишинге так не сделаешь, поэтому ветер, даже такой средненький, превращается, выдувая большую «петлю» шнура, во врага номер один. Что делать? Ну, во-первых, выбирая место ловли, подстраиваться под ветер – так, чтобы он дул в спину или почти в спину. Это удастся сделать не всегда. И вот ветер, дующий под углом к берегу, порою немного разворачивается и «свистит» четко вдоль русла. А если скорость его превышает 10 м/с, то даже при направлении четко в спину ловить на высоте не комфортно. Что делать? Ну, кроме того, что следить за прогнозом погоды и как-то соотносить с ним свои планы, имеет смысл выбирать с учетом ветра технику ловли и приманки. Наиболее уязвим для ветра – джиг, особенно сверхлегкий и легкий. Этот метод проводки требует максимально четкого контроля. А вот отводной поводок или, скажем, дроп-шот вполне допускают ловлю в довольно сильный ветер. Плюс – воблеры. Их мы еще коснемся отдельно.

Еще одна причина для головной боли на набережной – это вопрос «доставки» наверх пойманной рыбы. Когда садится нечто «трофейное» для снасти данного класса, и просто «подъемным краном» на парапет не затащить, то варианты следующие.

Первый. Возможно, в сотне-другой метров найдется спуск в воде со ступеньками. →



На Москве-реке таких спусков мало, а вот рыболовам Питера в этом смысле повезло. Тогда просто, идя вдоль парапета, «транспортируем» рыбу к ступенькам и там ее «принимаем».

Второй. Как-то, будучи в городе Мантова в Италии (да – я и там тоже «стрит-фишил»), я подсмотрел, как действуют местные рыболовы. У одного из «бригады» в три-четыре человека имеется при себе подъемник, подобный тому, каким у нас привыкли ловить малька, только поменьше. Его просто опускают на веревке вниз, заводят рыбу, ну и... То же самое, кстати, я наблюдал и в Японии – в Йокогаме: японец поймал сибасса, подвел его к стенке, вынул из рюкзака складной подъемник... А через несколько минут довольный с пойманной рыбой пошел в сторону метро... Видел я что-то подобное и у наших стрит-фишеров, что охотятся на судака под Кремлем.

Вблизи или вдали?

Во всех случаях, когда вы ловите с берега на широкой реке, вы решаете для себя вопрос, где больше шансов поймать рыбу – в прибрежной полосе или на предельном удалении? Если первое время я почти всегда решал его с позиции максимализма, то есть ставил потяжелее груз, будь то головка джига или еще что, и отправлял приманку ближе к фарватеру Москвы-реки, то в последние сезона три-четыре стал чередовать в своих «стритовых» рыбалках облов ближней и дальней зон. С этим лучше определиться загодя – чтобы не таскать с собою две снаряженные «палки», пытаюсь в один день убить сразу двух зайцев. Лучше сосредоточиться на чем-то одном.

Если это «дальняк», то берем спиннинг длиной 8'6"-9'0" и тестом до унции – это применительно к Москве-реке. Для Невы, например, как я успел убедиться, снасть, в силу течения и больших глубин, должна быть мощнее. Ну, и пролавливаем джигом или



Река Нева. Рыболов готовит снасть под отводной поводок на судака

отводным ту зону, в которой есть все основания ожидать поклевку судака. Впрочем, даже и с расчетом на судака лучше не слишком уж усердствовать, т.к. достаточно много его поклевков случается, скажем так, на среднем удалении.

Если лет десять назад на участке около Кремля я чаще пользовался головками веса 16-18 г, то теперь в тех же местах обычно ставлю 12 г или даже еще поменьше. Такие веса позволяют эффективнее проловить именно «среднее удаление».

Ближняя зона – это, если джиг, то головки весом 5-7 г и преимущественно окунь. Точнее, на Москве-реке есть еще такая рыба, как бычок, но его ловля это уже ультралайт в самом крайнем его проявлении. Им надо или заниматься предметно, или – никак... Но есть в ближней зоне и еще одна тема, пожалуй, даже более интересная, чем джиг.

Под «стеночкой»

Если чуть более пристально взглянуть на то, что собою представляет прибрежная полоса городской реки шириной так метров 10-12, то выясняется следующее. Гранитная стена уходит в воду, может не совсем отвесно, но все равно достаточно круто. Но вот то место, где камень переходит в дно, может находиться →



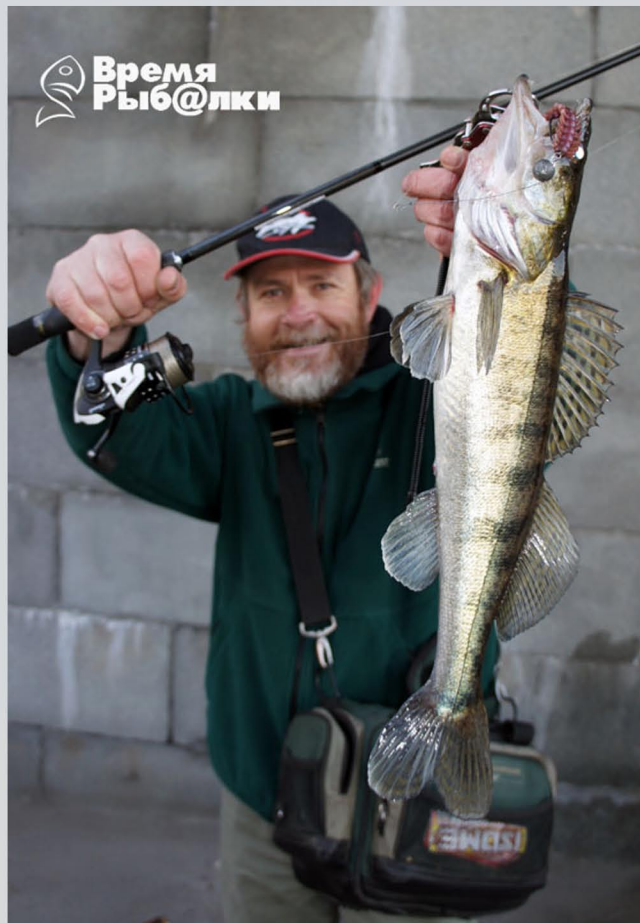
и совсем близко от поверхности метрах так в полутора и более. И собственно, этот ближний участок дна бывает как почти горизонтальным, так и уходящим довольно круто в глубину.

Кроме того, неподалеку от стенки может быть такая искусственная ступенька из частотола деревянных свай – как на некоторых участках Москвы-реки.

Нам интересны те места под стенкой, где или просто относительно глубоко, или имеется видимый рельеф – ну, например, «шельф» шириной в несколько метров, где сверху проглядывается дно и за ним – достаточно крутой свал в глубину. В таких местах в теплое



Окунь на крэнк под собором Нотр Дам в Париже

 **Время
Рыб@лки**

Когда прохладно, джиг уместнее воблеров

время года (это где-то до начала октября включительно) есть все шансы поймать окуня, судака и жереха.

Все самое интересное происходит в пределах десятка метров от стенки, а часто и вовсе – на, если так можно сказать, расстоянии вытянутой руки от нее. А в роли приманок наиболее эффективными себя показывали воблеры. Разные диповые воблеры...

Минноу или кренк... И бросил – беги!

Почему диповые – это понятно чисто из геометрии. Воблер, рабочий горизонт которого при ловле из «нормальной» позиции – в пределах полутора метров, при проводке с набережной превращается в «топ-вотер» - →

он вытягивается на самую поверхность, где оказывается абсолютно бесполезным. Поэтому мы берем те воблеры, глубина хода которых метров от приблизительно двух и далее. В наших условиях такие будут идти в метре-полутора, что, собственно, и требуется.

Очень важно не прогадать с выбором типа воблера. Это или крэнк, или минноу. По опыту, они далеко не равнозначны. Как правило, с середины лета и примерно до середины сентября более эффективными показывают себя крэнки, а вне этого периода – минноу. Заметьте, я сделал оговорку – «как правило», то есть бывают исключения. Поэтому поначалу, пока не очень понятно, какой тип воблеров у хищника пользуется сегодня большим спросом, их стоит чередовать. По конкретным моделям, если в основном настраиваться на ловлю окуня с приловом в виде судака и щуки, могу дать следующие рекомендации. Минноу: Lucky Craft Pointer 65XD, Ever Green C.C. Predator, Kosadaka Kurado XD и DD. Первый из названных вообще творил чудеса в прошлом сезоне и начале этого в ловле окуня на Москве-реке, ну, и сотворил фурорчик, когда я в минувшем июне выбрался на Неву. Крэнки: Jackall Aska MR, Timon PaniCra DR, Lucky Craft Fat Mini D-7.

Ловим – быстро. Забрасываем под острым (от 30 до 45 градусов) углом к берегу и ведем воблер со средней или чуть выше скоростью. Крэнки, понятно, тянем равномерно, минноу – твичим. Паузы? В «слепой» части проводки, когда воблер еще довольно далеко, и мы его не видим, я большого смысла в них не нахожу. А вот когда воблер уже приблизился к стенке, видно и его, и рыбу, что за ним порою выходит, очень даже показано задержать приманку на месте. Понятно, что легче всего это сделать с минноу-суспендерами, но и с плавающими крэнками такая «зрячая» пауза, пусть всего лишь в пределах секунды, часто провоцирует атаку. Это в равно мере относится как к окуню, так и к судаку.



Санкт Петербург. Воблер Lucky Craft Pointer 65 XD невольская рыба просто рвала на части!

Если вы заметили выход рыбы, но до поклевки дело не дошло, рыба развернулась и скрылась в зоне невидимости, стоит попробовать провести воблер рядом с точкой ее предполагаемого нахождения минимум еще один раз – возможно, как-то поменяв рисунок анимации. Иногда это помогает. Если поклевки или выхода не было, перемещаемся метров на 10-15 и делаем следующий заброс по той же схеме. И так далее. Именно это я имел в виду, когда отметил, что ловля ведется быстрая. Мы ловим активного хищника, а не «уговариваем» пассивного. А поскольку прибрежная полоса более-менее однотипная, этот самый активный хищник может обнаружиться где угодно. →

Ну, и набережная – длинная. Есть, куда двигаться.

“Местный колорит”

Стрит-фишинг – это тот вид рыбалки, который в максимальной степени можно назвать «домашним». Абсолютное большинство городских рыболовов практикуют стрит в том же городе, где и живут. В этом можно усмотреть и свои плюсы, и свои минусы.

К плюсам можно отнести очень хорошее знание «своих» городских акваторий, к минусам – то, что они уже основательно поднадоели. Хочется чего-то новенького...



Щука попала в городе Тулламор, прямо под музеем знаменитого виски Tullamore Dew



Окуня много. Вполне комфортно ему среди бетона и гранита

Специально ради рыбалки решиться на поездку из одного мегаполиса в другой мегаполис способны из нас, наверное, только единицы, а вот если вам, например, выпадает командировка в город, через который протекает река (почти через все ведь какая-нибудь протекает), и это – не зимой, то возможностью отметить на этой реке со спиннингом грех не воспользоваться. Тем более, что не требуется везти с собой, кроме собственно снасти, что-то еще. Форма одежды – городская...

Предварительно стоит зайти на местный рыболовный форум и позадавать там самые тривиальные вопросы. Страшных тайн вам, разумеется, никто не откроет, но вот о том, на какую рыбу стоит больше ориентироваться, на какие участки набережной, какого теста взять спиннинг – это подскажут. Я сам вот только в течение последнего месяца по такой схеме ездил в Питер и (да-да!) – в Париж. И тут, и там впечатлило очень сильно. А потому я очень даже настроен поехать со спиннингом по другим нашим и не нашим городам. Чего и вам желаю. Может быть весьма-весьма интересно.





Эта статья встретилась нам на просторах интернета – ссылка на нее появилась в моей новостной ленте на «фейсбуке». Она настолько самобытна и толково написана, что пройти мимо и не познакомить вас с ней, дорогие читатели, было бы не правильно. Максим Балачевцев не нуждается в представлении.

Интересный человек, серьезный спортсмен в прошлом, разработчик спиннинговых снастей. Для меня он является представителем «питерской школы», я помню его статьи в «Спортивном Рыболовстве» и

фотографии огромных щук из ежегодных поездок за трофеями. Его слог своеобразен, емко и пестрит нецензурными словами. Но... все четко, по делу и к месту. Мы предлагаем отредактированную версию, некий «лайт-вершн» для широких читательских масс. С разрешения автора, разумеется.

А. Старков

Данный материал посвящен основным и дополнительным типам джиговой проводки. Суть в том, что основная масса обычных рыболовов использует самую простую проводку, назовем ее «классической». →

Начитавшись разных книжек древних времен начала джиговой ловли или наслушавшись таких читателей, мы вдолбили себе в голову, что пауза от верхней точки до касания дна должна быть сколько-то там секунд. Ну, типа 2 секунды или 3 или 4.

С одной стороны это, конечно, правильно, то есть, если вы только что купили твистер и нацепили его на джигу, то именно этих секунд и надо добиваться. Но ведь многие уже лет по 5 купают в воде силикон, а их проводка не меняется совсем. А тем временем её вариаций существует великое множество и даже чутка больше. Но прежде, чем перейти к подробному описанию каждого отдельного вида джиговой проводки, я дам вводную новичкам, кто вообще не понимает что нужно делать.

Новичкам

Я не буду говорить о перспективных для джиговой ловли местах. Это отдельная большая тема. Мы допустим, что место уже известно. Уже опущен якорь и где-то тут живет долгожданный трофей. И что делать? А делать на первое время надо так, чтобы приманка ваша прошла в максимальной близости от морды рыбы. Уже потом, когда научились, будет важно и направление прохода приманки мимо рыбы, но пока надо стремиться просто к максимальному сближению резинки и трофея. «Рыба стоит на дне» — это простое правило поможет вам понять, где должна быть приманка. Где, где... на дне! У дна. В максимальной к нему близости. Да, многие продвинутые возразят: «А как же судак пелагический, а как же окунь котловой, а как же термоклин?» Но пока у вас лично эти слова в голове никаких ассоциаций не вызывают (ну, кроме посылки куда подальше таких умников) — не обращайтесь внимание на это дело и просто старайтесь вести приманку у дна. Вы должны постоянно знать, высоко ли над дном находится приманка. При ловле постоянно старайтесь нарисовать в голове картинку дна и как там

плавает ваша силиконина или поролонина. Это очень важно. Это поможет. Представляйте все, вплоть до игры хвостика приманки — это поможет вам в дальнейшем более правильно работать сложными силиконками типа червя или слага. В общем, пока запомните самое важное — приманка должна идти у дна. А как же этого добиться — видеть через воду человек пока не научился. А добиться этого можно с помощью современных снастей. Именно с появлением шнуров джиг получил столь массовое развитие. С леской большая часть из всего написанного была бы просто невозможна. Леска тянется, а шнур имеет практически нулевое растяжение. Поэтому от приманки до спиннинга колебания передаются по шнуру гораздо четче, чем по леске. Ну и спиннинг. Хороший спиннинг резко облегчит вам задачу проводки приманки у дна. Но вот о снастях — это уж точно другая история. Пока ловите тем, что есть и постарайтесь вести приманку там, где рыба.

Основное

В любом типе джиговой проводки, кроме разве что пелагической, вам необходимо чувствовать касание дна. Те, кто ловит джигом давно — пропускайте этот абзац, потому как ничего нового тут не будет. Это для тех, кто вообще джигом не ловил. Итак. Касание дна. Как понять, что приманка достигла того самого дна? Вот приманка упала в воду, и мы ждем. Шнур натянут. Кончик спиннинга чуть согнут (в зависимости от строя, типажа и мощности спиннинга). Ждем. Ждем. Касание дна. Оно может проявляться тремя различными способами:

1. Визуально по шнуру. Чаще всего так мы ловим либо когда спиннинг отвратительный и ничего по нему не понять, либо когда груза слишком легкие, либо когда условия погодно-гидрологические очень сложные. При падении приманки она натягивает шнур. Определенный провис наблюдается, но он небольшой. А при касании приманкой дна этот провис РЕЗКО увеличивается. →

Но надо обратить внимание, что при сильном ветре или на течении вы можете пропустить даже резкое увеличение провиса, потому как оно будет очень кратковременное. Шнур натянут падающей приманкой — шнур провис — шнур натянут течением. Важно этот момент не профукавать. Если ситуация совсем сложная, например, сильный ветер, то можно положить шнур на воду. Пока приманка будет падать, она увлекает за собой шнур и шнур оставляет на воде расходящиеся бороздки. И как только приманка коснется дна, шнур остановится или резко замедлится. Если есть течение, то через мгновение шнур опять поползет. Не прозевайте!

2. **Тактильная чувствительность.** Это возможно в двух вариантах. Либо вы являетесь обладателем очень-очень хорошего спиннинга, либо у вас тяжелый груз в сочетании с жестким дном и идеальными условиями ловли. Тут все просто. Касание приманкой дна ощущается рукой, как будто до спиннинга кто-то дотронулся. Если спиннинг хороший, глубина малая, груз тяжелый и камни на дне, то это касание будет примерно, как слабенький щелбан по удилищу. Если же удочка хорошая, но дно мягкое, течение, груз не сильно тяжелый — то касание проявится, как легкое прикосновение к бланку спиннинга.

3. **Чувствительность по кончику спиннинга.** И тут следует выделить два вида такой чувствительности.

3.1. **Прямая чуйка.** Приманка падает, кончик спиннинга немного согнут под воздействием шнура, который, в свою очередь, тянет приманка. Приманка коснулась дна, перестала тянуть шнур, шнур перестал давить на кончик спиннинга и тот разогнулся. Разогнулся довольно резко. Обычно это заметно глазу. А характерно это для спиннингов с сопливым концом либо для ситуаций, когда груза от легких до средних, спиннинг среднего качества и дно не сильно твердое.



3.2. **Чуйка обратная.** Начало такое же. Кончик спиннинга согнут. Может даже и не самый кончик, а половина длины спиннинга. Но совсем чуток. А за счет того, что гнется не самый кончик (как в предыдущем случае), а половина удочки (но значительно меньше, чем кончик в пункте 3.1.), то визуально отследить разгибание удилища при касании приманкой дна не очень-то и возможно. Увидеть можно, но сложнее, чем в прошлом случае. Но зато, поскольку гнется большая часть удилища, при ее возвращении в исходное положение вы можете чувствовать это рукой. И многие путают этот вид чувствительности с прямой тактильной чуйкой. Если прямая характерна для дорогих удочек из высокомодульного угля, да еще и правильно сконструированных, то чуйка обратная чаще встречается на совсем дешевых китайцах. Причем, чем более худшие кольца (большие и тяжелые) мы навесим на спиннинг, тем эта чуйка может стать больше.

Ну и вот, приступим. И опять же, для новичков, опишем классику.

Классика по-питерски.

Лоховская классика

Забросили. Приманка приводнилась. Чуть выбрали слабину и ждем. Тут надо сделать небольшое отступление, как раз про выбор слабины. При забросе образуется ветровая петля, которая по определению делает контакт с приманкой более размазанным, →

не таким четким. И поэтому мы в конце заброса чутка притормаживаем шнур, чтобы при приводнении приманки шнур был максимально прямым. Но это случается не всегда, особенно при боковом ветре. Посему после приводнения мы удилку поднимаем вверх (ну или вниз) и делаем несколько оборотов катушки до момента, когда почувствуем ступенчатое увеличение давления со стороны приманки на кончик спиннинга. Чем тоньше шнур и больше тяжелее приманка, тем будет более резкий переход из состояния «сопротивление шнура» в состояние «сопротивление приманки». Однако, выбирать петлю не всегда целесообразно. Например, при больших глубинах или при ветре против течения с забросом поперек. Например, приманка 30г, дальность заброса максимальна, глубина на выбросе 10м, течение слабое. В данном случае возможно даже стравливание шнура для того, что бы приманка опустилась как можно дальше от рыболова. Хотя это, конечно, крайний и редкий случай.

Но вернемся к проводке. Вот приманка упала в воду, и мы ждем. Шнур натянут. Кончик спиннинга чуть-чуть согнут (в зависимости от строя, типажа и мощности спиннинга). Ждем. Ждем. Касание дна. И теперь пошла проводка. Классическая проводка — спиннинг градусов под 45 к поверхности воды, им мы никаких действий не производим, а только крутим катушку. После касания дна делаем 2-3 быстрых оборота катушки и снова ждем касания дна. Коснулась — опять 2-3 оборота катушки. И так до самой лодки (ну, или берега). При вращении катушки приманка за счет сопротивления шнура поднимается над дном. При остановке подмотки приманка снова падает на дно. Получается «лесенка» или «ступенька». Все происходит в придонном слое. Работа приманки равномерная. При вращении катушки силиконовая приманка движется равномерно и так же равномерно она опускается при остановке подмотки. По сути, эта техника — основа джиговой ловли и

освоив только ее, можно с успехом ловить всегда и везде.

Тут же, чтобы понять физику самого процесса, я объясню для начинающих, как все это происходит и что от чего зависит. Объяснить постараюсь максимально просто, по пунктам:

1. Чем тяжелее головка, тем быстрее она опускается и тем меньше поднимается при подмотке.
2. Чем толще шнур, тем дольше тонет приманка и тем выше над дном она поднимается при подмотке.
3. Чем крупнее сама приманка (кусочек силикона), тем дольше она опускается и тем выше она поднимается при подмотке.
4. Чем больше глубина (течение, ветер), тем дольше приманка опускается и тем выше поднимается при подмотке.
5. Есть и еще десяток пунктов, но обсуждать их на первое время не стоит, потому как их влияние ничтожно по сравнению с четырьмя предыдущими. Но позже мы разберем и их тоже.

Вот этими 4-мя пунктами вы будете руководствоваться при выборе снасти для конкретной точки ловли и выбора проводки. Например:

Глубина 3 метра, нет течения, шнур № 1 (0.14 мм), твистер 3 дюйма. Мы ставим джиг-головку 20г. Заброс. Приманка падает на дно за 5 секунд. Мы делаем 3 оборота катушки, и приманка снова касается дна менее, чем через секунду. Для классики это явно мало. Необходимо увеличить длительность падения. Как это сделать? Вариантов несколько (исходя из вышеописанных четырех пунктов):

1. Можно уменьшить массу грузика, например до 10 грамм. Тогда при трех оборотах приманка будет падать 2-3 секунды. Это уже нормально.
2. Можно увеличить диаметр шнура, →

например до № 1.5 (0.19 мм). Пауза возрастет до 1.5-2 секунд.

3. Глубину увеличить мы не можем — это уже судьба.

4. Можно увеличить размер приманки, но размер приманки зависит не от наших потребностей в проводке, а от пристрастий рыбы в данный момент. Поэтому данный пункт нам тут не поможет.

Замена шнура — это тоже дело утомительное, особенно если у вас всего 1-2 спиннинга в лодке. Поэтому все и пользуются только лишь регулировкой массы грузика. И именно для этого, в том числе, я и хочу рассказать о более сложных видах проводки, которые дают больше возможностей для маневра не только за счет изменения массы грузика.

Классика москальская.

Продвинутая

Не секрет, что джиговую ловлю освоили первыми москвичи. Ну, во всяком случае именно от них я про джиг узнал. Первые основы джиговой ловли я перенимал у известного в те годы спортсмена Максима Дыдыкина. И понятно, что развитие этого типа ловли в Москве шло более быстрыми темпами. Ну, и дошло дело до вариаций классики. Основное отличие «питерской» техники от «московской» (надо понимать, что названия тут даны чисто условно) в том, что москвичи при проводке приманки включают в работу не только катушку, но и спиннинг.

Итак... Забросили, ждем, ждем. Приманка коснулась дна. Спиннинг при этом (пока мы ждем) примерно под 45 градусов к поверхности воды. А теперь мы быстро поднимаем спиннинг вертикально. Быстро поднимаем — это почти, как делаем подсечку. То есть скорость подъема спиннинга весьма высокая. При этом мы можем вращать катушку. Можем и не вращать. Как только спиннинг достиг верхней точки, мы быстро возвращаем его в исходное положение



(40-45 градусов к воде) и одновременно очень быстро выбираем слабину шнура катушкой. И ждем следующего касания дна.

В чем разница? А разница в том, что подмотка только катушкой (питерская классика) дает малую скорость приманки. А чем меньше скорость, тем ниже приманка поднимается. Это еще один пункт в плюс к четырем, перечисленным выше. То есть, чем выше скорость выбирания шнура, тем выше приманка поднимется над дном. И не только выше, но и резче. Так вот, когда мы резко поднимаем спиннинг (подбрасываем приманку), а еще при этом и делаем 1-2 оборота катушки, то приманка поднимается выше. И пауза до следующего касания дна возрастает. А чтобы пауза не возрастала слишком сильно, мы можем использовать более тяжелый груз. А более тяжелый груз — это большая дальность заброса.

Или, наоборот, используя малый груз и ту же самую паузу между касаниями, делать проводку коротенькими шажками. Это достигается за счет увеличения скорости (за счет нее приманка подлетает выше). То есть в отличие от первого типа проводки мы можем заставить двигаться приманку быстрее, но на более короткую дистанцию. →

Подводя итог по данному типу проводки, можно сказать — она позволяет:

1. Использовать более тяжелый груз при сохранении паузы между касаниями дна.
2. Использовать меньший груз и делать проводку с той же паузой, но более короткими шажками.
3. Делать проводку приманки более привлекательной для рыбы. Хотя данный пункт спорный, и не всегда рыбе нужны резкие короткие метания жертвы. Но иногда нужны.

Вот, собственно, мы и разобрали основные две техники проводки джиговых приманок, на которых основываются и все последующие. Ну, а дальнейшее повествование могут читать уже не только новички, но и чутка более продвинутые граждане.

Хэви-джиг

Баян не мой, но играю часто. Суть данного метода проводки в том, что мы, вопреки классике, ставим такой груз, при котором пауза между касаниями дна составляет меньше секунды. Иногда паузу даже невозможно засечь, настолько она мала. Например, глубина 4 метра, среднее течение, шнур № 1.5, резина 4 дюйма.

По классике в данной ситуации большинство рыболовов поставит груз в районе 15-18 граммов. При двух оборотах катушки пауза будет составлять порядка 3 секунд. А мы возьмем и поставим 30 граммов. Дергать эту тяжесть мы будем по-москальски, то есть не катушкой, а удочкой и катушкой, резко, быстро. Но чего мы добьемся? А вот чего:

1. Мы сможем забросить приманку раза в полтора дальше. Это не всегда нужно, но иногда необходимо.
2. Мы обловим точку за гораздо меньшее время. Просто потому, что от момента приводнения приманки до момента ее выхода из воды проходит меньше времени. Все происходит быстрее.



3. Мы частично отсечем мелкую рыбу. Это уже не по физике, а по опыту. Мелкота на такую подачу приманки реагирует всегда хуже.

4. Мы, возможно, увеличим шанс поимки трофейной рыбы. Опять же из опыта. В среднем на такой тип джиговой проводки у меня крупная рыба ловилась если и не лучше, то точно не хуже, чем на классику.

Один недостаток есть у данной проводки. Много багренной рыбы. За счет общей высокой скорости прохода приманки в придонном слое и за счет резких подрывов приманки спиннингом, довольно часто мы ловим рыбу не за рот и не около рта, а как попало. Рыба интересуется, подходит, но не успевает. Не успевает среагировать и получает джигу в спину. Для меня это, по сути, недостаток. Хотя есть рыболовы, которые от этого прутся.

Тут еще надо сказать о снасти. Спиннинг. Абы какой удилкой данную проводку сделать вряд ли получится. Получится, конечно, но выйдет фигня, а не ловля. Необходим жесткий и не самый короткий вариант. Если же вы удочкой до 30 г будете ловить 40 г приманкой в этом стиле, то ничего вразумительного не выйдет.

Эстонская

Сразу скажу — ловить так я умею, но не люблю больше всего на свете. Темперамент не позволяет. Это противоположность хэви-джигу. →

Это медленно и печально. Но иной раз очень эффективно. Но даже если рыба на эту проводку будет клевать, а на другие нет — я, наверное, уйду с водоема, если будет такая возможность. По сути, в этой технике нет ничего сложного.

Та же питерская или московская классика, только грузик мы ставим поменьше. И пауза возрастает. Она может возрастать до 10, а то и до 20 секунд. Приманка может и вовсе зависать в толще воды, если имеется небольшое течение.

Далее могут идти вариации этого типа проводки:

1. После нескольких оборотов катушки мы не просто ждем падения приманки на дно, а начинаем плавно покачивать вершинкой спиннинга. Хорошо, если удилка довольно мягкая с гибким кончиком. Тогда контроль за работой приманки получается лучше. Такие покачивания делают движение приманки из верхней точки на дно не прямолинейным, а

ступенчатым.

2. То же самое, но вместо плавных покачиваний мы делаем резкие короткие микрорывочки. По мне, так такая техника лучше предыдущей. Однако, она и сложнее. Потому как в этом случае сложнее контролировать дно.

Эти типы проводок наиболее хорошо проявляют себя на слагах, то есть на резинках, которые вообще не играют на равномерной проводке. Вернее не так. Корректнее сказать, что для большинства слаггов такие типы проводок наиболее эффективны.

Пелагический джиг

Говоря проще — это джиг в толще воды. Не у дна. По сути, эту проводку можно поставить и третьим пунктом разновидностей прошлой проводки. Хотя тема, вроде как, и отдельная. Делаем мы тоже самое и той же самой снастью. Только дна мы не касаемся. Можно плавно подматывать и давать паузу, можно поддёргивать на паузе. Поддёргивать можно мягко, а можно жестко. Основная суть — мы ведем приманку не у дна, а там, где рыба. Помните, в самом начале я вещал, что, типа, рыба всегда у дна? Обманывал я. Не всегда. Хотя и не часто. Редкий окунь в чаевниках (котлах), судак на термоклинах, тот же судак на меляках. Вот тут этот пелагический джиг и поможет.

Основная фишка тут в том, что бы понимать — насколько глубоко идет ваша приманка и где в данный момент рыба. И совместить одно с другим. Но это не опишешь на бумаге — это только опытным путем. Второй момент — каждой приманке своя подача. То есть каждый вид силикона лучше всего проявляет себя на конкретной подаче типа пелагической проводки. То есть в каждой ситуации надо попробовать подёргать твистер и так и сяк и понять, как лучше получается. Четкой системы практически нет. Как я уже писал, слагам лучше придавать игру, а не просто поднимать и опускать.

→



Черви по большей части лучше играют на жестких активных и коротких рывках. Твистеры на свободном падении. Риперы (виброхвосты) на плавной подыгровках. Но это все очень с большой натяжкой, потому как исключений очень уж много.

Джиг червячный

Черви, ввиду их большого типового разнообразия, имеют очень широкий спектр проводок. То есть нельзя сказать, что вот червяк и вот так его надо вести. По сути, это одна из самых сложных в освоении проводок, потому как часть разнообразия этой проводки делается на интуиции. Помните, в начале статьи я говорил о том, что полезно всегда представлять в голове, как ведет себя приманка. Так вот тут это очень важно. Вы должны понимать, что вот сейчас червяк прямой и тупо тащится над дном, но если я резко дерну кончиком спиннинга на 10 см, то он ускорится и потом сложится пополам. Или не сложится. Это надо пытаться представить, сообразуясь с общими понятиями в школьной физике. И чёрт с ним, что по первой представлять все вы будете не правильно, не так, как оно есть в натуре. Но потом привыкните.

Раньше я уже писал про типы червей и давал рекомендации по их подаче. Сейчас я лишь напомним основные моменты.

Если червь имеет свою игру, то есть у него есть длинный твистерный хвостик, который колеблется на равномерной проводке, то этого червя вполне возможно использовать с любой из вышеперечисленных техник. На много сложнее обстоит дело с длинными мягкими прямыми червями. Вот с ними как раз приходится извращаться в полный рост. Попробуем описать сии извраты:

1. Коснулись дна. Очень очень медленно вращаем катушку. Не спиннингом тащим, а именно катушкой. Просто тащим по дну. Понятно, что это не коряжник дикий, а место

относительно чистое или червяк на спрятанном офсете. По ракушкам эта тема работает на ура. Но не надо так тащить до самой лодки. Это просто стадия проводки, ее кусочек, который может быть очень результативным.



2. Коснулись дна. Резкий короткий подрыв. Похоже на «хэви-джиг», только вот он не хэви. Дергаем спиннингом резко, но очень коротко и спиннинг сразу обратно. Джига отрывается от дна, подпрыгивает на несколько сантиметров и снова падает почти что в ту же точку. Если течки нет, то по горизонтали прыжок не более 20 см получается. Долго, муторно, но если точка клевая, мала по размерам — то весьма хорошо. И вот эти подрывчики делаем постоянно.

3. Техника проваливания. Используем ее в коряжнике. И вот эта техника лучше всего проявляется именно на червях — хоть твистерного типа, хоть палочного. Суть проводки такая — мы ставим грузик потяжелее (от 1.5 до 2 весов от нормы для данной глубины) и делаем заброс. Крюк, конечно же, офсетный и жало спрятано хорошо. Шнур ложится на корягу, приманка чутка проваливается между веток. Дужку катушки не закрываем, контролируем пальцем. Даем слаbinу, и джиг падает между веток. Закрываем дужку и начинаем играть. →

Резко тут ничего делать нельзя — просто даем плавные покачивания. Подмотали, почувствовали, как джиг уперся в коряжку, дали слабинку чутка, снова натянули.

Чуть сильнее натянули, и джиг перепрыгнул коряжку и упал в следующую дырку. Опять дали слабинку и он провалился. Снова играем. Тут главное помнить, что резкой должна быть только подсечка. Никаких резких продирааний приманки через ветки быть не должно — будет тупо зацеп. А вот после поклевки — тут надо делать все на форсаже, иначе будет рыба с пирсингом. Ну, и удочка для этого сопливая не подойдет. Только смотрите, что бы коряги были чистые, не поросшие дрессеной (ракушка такая маленькая). Шнур она перерезает любой и сразу.

Вот, по сути, основные типы проводок, которые используются в большинстве ситуаций только лишь для червя.

Обратный рывок

Это не отдельный тип проводки, а скорее ее элемент. Применяется он при плохом контакте с дном или когда надо подзадержать приманку в конкретной точке. Суть его в том, что после какого-либо подъема приманки (рывком или катушкой, или и так и так) в верхнюю точку, мы не просто тупо держим паузу (как в классике) и не делаем медленную подмотку с колебанием кончика спиннинга (как при эстонском или пелагическом джиге). После подъема мы обратно отдаем шнур. Не сразу весь, а частями. Отдали 20-30 см, остановили. Или даже забрали обратно 5-10 см. Циферки приблизительные, и соотношение может меняться. Суть в том, что приманку от дна мы отрываем быстро, но вот обратно отдаем ступенчато. И именно отдаем, а не ждем, когда она упадет на дно сама. К тому же, когда мы отдаем шнур, то касание дна ощущается лучше, чем когда мы его просто держим без движения. Если течения нет, то техника отдачи шнура позволяет сделать ступеньку короче при той

же высоте. А при ловле поперек течи мы дольше держим приманку на одном рубеже. Можно разнообразить эту проводку короткими подбросиками во время пауз. То есть отдали 30 см и резко коротко дернули удилкой. Почти на месте. Чисто хлыстом. И снова отдаем. Этот прием я довольно часто пользуюсь — один из моих любимых по судаку.

Печальная проводка чайника

Ездил я на рыбалку с одним «чайником». Ну, на тот момент «чайником». Ну и не полным, а уже чутка продвинутым. И вот эта зараза периодически меня по крупной щуке облавливала. И не мог я понять — в чем же причина. Пока не скопировал его дурацкую проводку и добавил к ней некоторые свои элементы. А суть проводки очень проста — крупная щука не очень любит быстро бегать и жрать всякую быструю рыбу. Ей бы медленно открыть хавальник, махнуть чутка хвостиком и сожрать что нить крупное. Бывают, конечно, исключения, когда щука активна и сама двигается много. Тогда ей можно подавать быстрые приманки. Но все же в большинстве случаев она ленива. И вот поэтому мы делаем следующее.

Мы берем большую приманку, от 5-6 дюймов и выше. Вешаем ее на головку среднего веса. Ну, на такую, которая дает 3-х секундную паузу при подмотке в 3 оборота катушки. Сама проводка является смесью классической питерской и пелагической. После касания дна мы довольно медленно поднимаем спиннинг и очень медленно крутим катушку. Опускаем спиннинг, дна не касаемся. Далее один медленный оборот катушки приходится на 1 подъем и опускание спиннинга. То есть катушка и спиннинг работают независимо. Катушку просто медленно крутим, спиннингом осторожно покачиваем с амплитудой 50-70 см. И так примерно 4-5 раз и пауза. Что получается? Получается стандартный, но довольно плавный подъем приманки со дна и далее ее плавное волнообразное опускание с длинным шагом. →



То есть поведение приманки похоже на поведение троллингового воблера — идем близко ко дну и периодически в него утыкаюсь. Проводка получается в меру быстрая и очень эффективная по крупной щуке.

Правда, все, что написано выше — это работает на ровном дне или при работе вдоль свала. Если же мы ловим на неровностях или поперек свала — то приходится вносить коррективы. Но суть останется той же самой — шаг между касаниями дна длиннее стандарта раза в 2, движения приманки плавные, волнообразные.

Тут же следует сказать, что иногда при использовании этой проводки у меня очень хорошо работали затяжные паузы на дне. То есть отрыв мы делаем не сразу после касания дна, а досчитав до трех. Видимо когда щука совсем уж ленивая.

Дикая проводка

Этот тип проводки у меня лучше всего работал на некрупном судачке при использовании мелких червей, слягов и простых вибриков. Суть в том, что подъем приманки мы делаем так, как будто случайно коснулись клемм аккумулятора. Приманку поднимаем мы резкими, частыми, но короткими рывками с разномерным вращением катушки. В среднем это 2 полных оборота катушки на один подъем кончика спиннинга из горизонтального положения в вертикальное. Крутим и поднимаем одновременно. Этот подъем спиннинга не равномерный, а состоящий примерно из 5-6 подергиваний. Далее может следовать либо классическая пауза, либо любая из перечисленных выше проводок. Тут главное бешеный отрыв от дна. Приманка движется быстро и хаотично. Обычно второй стадией (опускание) при данной проводке я использую обычную паузу. Тема такая, что полудохлое нечто лежало на дне, кого-то испугалось и попробовало свалить, но силы кончились, и оно опускается на дно. Чёрт знает, как видит это хищник, но я это вижу именно так.

Волочение

Эта проводка довольно редкая. На нее очень неплохо реагирует крупный хищник. Но тут есть два условия — наличие течи и относительно чистое дно. В принципе, ничего сложного. После касания дна мы тупо ничего не делаем. Хорошая проводка, правда? Заброс поперек течения, чуть выше себя. Касание дна. Спиннинг под 45 градусов. Дно только контролируем, чувствуем его по колебаниям кончика спиннинга. За нас проводку делает течение. Приманку просто волочит по дну. При задевах за дно, с которыми не может справиться течение, мы немного помогаем ему спиннингом.

Сложно в этой проводке только одно — правильно подобрать массу груза и размер приманки. В среднем размерчик тут можно ставить побольше. А вот с грузом нужны натурные эксперименты.

Окуневая

Окунь. Не единичный. Но и не котел. На одной проводке 3-4-5 касаний приманки. Ударчик, подсечка, но пусто. Еще ударчик и опять мимо. Их пяток бежит за приманкой, но с засекаемостью как-то не очень. При этом без разницы, какую из проводок мы используем. Вот в этом случае сильно повысить результативность может получиться за счет следующего приема. Прием этот прост и элементарен — необходимо придать приманке равномерное горизонтальное движение.

То есть привлечь окуня первоначально мы можем как угодно, хоть самой дерганой проводкой, хоть волочением по дну. Это не суть важно. Но после первого же касания рыбой приманки, просто либо спиннингом, либо катушкой начинаем делать горизонтальную проводку без всяких дергов и твичей. Хотя бы 1 метр ровного движения.

Видимо окуню так проще прицелиться и высосать резинку. →

Пьяный мастер

Самая не поддающаяся описанию техника. Что-то среднее между воблерным твичингом и хэви-джигом. Чаще всего я применяю ее для быстрого прочесывания разнорельефного участка. То есть, например, река, глубокие перекааты, переходящие в прямки, глубины от 2 до 4-5 метров, течка разная от стояка до струи. То есть за одну проводку мы проходим сразу несколько кардинально разных участков дна. А еще и дно зацепистое — камушки, трава, бревнышки. В данных условиях многие мои знакомые выбрали бы пелагический джиг легкими головками. Но уж очень эта техника медленная. И если перспективный участок большой и если участков несколько, то двигаться желательно быстро.

Да, таким методом окунечков не половишь. Да и вообще не на капризную рыбу она. Задача проводки — пройти максимальную дистанцию и при этом понять, где тут вообще рыба живет. Так я ловлю щуку в основном. Реже — судака. И в основном на проходных водоемах или в новых для себя местах. Если щука есть — обязательно среагирует. Ну а проводка простая. Груз берем такой, как для самой глубокой точки проводки. Ну, например — максимальная глубина у нас 5 метров со средним течением, приманка 4 дюйма, шнур

№ 1.5. Значит берем головку граммов 20. И не важно, что на пути приманки будет перекаат с метровой глубиной. Далее делаем все как в хэви-джиге с той лишь разницей, что в ямках мы делаем все плавно и с паузами, но как только вылезает на мель, так удилку вверх, катушку быстрее крутим, кончиком спиннинга подыгрываем постоянно. Получается такая рваная неравномерная проводка с неповторяющимися действиями. И даже в ямах не обязательно касаться дна — достаточно просто придонной проводки.

Вот я и перечислил все то, чем пользуюсь сам. Однако, ни одну из перечисленных проводок я не применяю на постоянке.

Каждая из проводок является лишь элементом общей. За один заброс можно применять их несколько, насколько позволяет снасть. Запоминать, в какой из стадий проводки произошла поклевка и на какую приманку. И на следующих проводках эту стадию увеличить по продолжительности.

Рыбу отпускайте по возможности. Мусор за собой убирайте с водоема. Спасибо и до новых встреч.

Материал взят: <http://www.maxfishing.net/>

 КОНЕЦ





Вы, наверное, обращали внимание на то, как часто в названиях спиннинговых удилищ встречается корень "sens". Sensoflex, Ultrasense, Extrasense - это лишь то немногое, что мне удалось вспомнить навскидку. Не секрет ведь, что в названиях того, что предназначено к продаже, всегда присутствует коммерческая составляющая. Иначе говоря, название товара выбирается таким, чтобы оно подстегивало покупательский спрос. И уже по этой причине на рынке спиннингов так много всяких "сенсов" - ведь в сознании большинства наших коллег укоренилось суждение о том, что хороший спиннинг - это чувствительный или сенсорный спиннинг. Давайте же сегодня предметно обратимся к этой теме и попытаемся разобраться, что здесь напускное, а что действительно по делу.

С чего все начиналось

Пожалуй, первыми, кто сделал подчеркнутый акцент именно на свойстве чувствительности спиннинга, были разработчики удилищ французской марки Garbolino. Было это еще два десятка лет назад. Тогда в программе фирмы появилась серия с характерным названием Feeling. Она изрядно так на шумела в Европе, а у нас прошла почти незамеченной, но скорее потому, что дилеры Garbolino в России работали тогда на троечку с минусом. Ибо при нашем уже набравшем тогда популярность увлечении джигом чувствительность для спиннинга успела стать одним из главных приоритетов.

Впрочем, в серии Feeling упор делался, как мы бы сейчас сказали, на "визуальную" чувствительность, которая достигалась за счет вклеенной монолитной вершинки. →

Это сейчас мы привыкли к "солидовым" кончикам, тогда такое решение было свежим и обращало на себя повышенное внимание.

Чуть позже мы стали для себя различать два вида чувствительности: ту же "визуальную" плюс еще "тактильную". В принципе, ничего совсем уж нового в том не было. Ловили ведь многие из нас, и я тоже, прежде на мормышку или легкую отвесную блесну, там тоже можно было отслеживать проводку (игру) и поклевку и визуально по кивку, по ощущению в руку. Но, как вскоре стало понятно, в спиннинге роль тактильной чувствительности выше, и здесь куда как больше резервов для совершенствования.

Не всегда верные ориентиры

Русский взгляд на мир не замечает полутонов. И полумеры - не наш стиль. Мы хотим всего, сразу и по максимуму. И как только до нашего рыболова дошло, что хороший спиннинг - это чувствительный спиннинг, и что чувствительный спиннинг позволяет не только сделать рыбалку комфортной, но банально поймать больше рыбы, сразу изменилась постановка основной задачи.

Очень характерными стали запросы примерно такого рода: хочу спиннинг - такой, чтобы голова в 3 г отстукивала в руку, чтобы касание лепестком вертушки травки нельзя было спутать с поклевкой, и чтобы по любому чирканью по дну можно было бы оценить его твердость... Мечтать, конечно, иногда полезно, но лучше все же спуститься с небес на землю, поняв, что рост сенсорики снасти имеет определенный предел. Это - во-первых. А во-вторых, следует уяснить, что в общую чувствительность нашей спиннинговой снасти свой вклад вносит не только само удище, но и все другие ее элементы плюс т.н. "внешние факторы", а также понимание, что и как нужно делать со стороны самого рыболова. Но давайте обо всем этом по порядку.

Всесвязующая нить

Мы или считаем это само собою разумеющимся, или оно просто выпадает из нашего осмысления обозначенной темы, но куда как больший вклад в общую сенсорику вносит не "палка" и все с нею сопряженное, а используемая нами леска. В первой половине 90-х, когда на рынке как альтернатива монофильным появились первые многоволоконные лески, фактически произошла революция. Мы тогда почему-то не только главным, но и практически единственным полезным качеством "плетенок" обозначили для себя их "втрое большую", если сравнивать с моно, прочность. Минимальная же растяжимость осталась как-то почти не замеченной. И мы - если и стали тогда обращать на нее предметное внимание, то больше при таком примерно →



развитии событий: после многих лет ловли на моно начали ловить на "нитку", в какой-то момент попробовали вернуться к моно и поняли, что это уже не реально - мы успели подсесть на наркотик несравненно более сенсорной плетенки... Не сказать, что это коснулось всех и каждого из нас - кто-то ведь продолжает пользоваться монофилом и не всякий из этих людей делает это потому, что "плетенка стоит непомерно больших денег". Просто не всегда ведь цель добиться максимальной чувствительности является доминантой.

Давайте же не будем развивать эту тему и примем как должное, что сенсорика для нас имеет очень важное значение, поэтому альтернативу многоволоконной леске в виде монофила (включая флюорокарбон) мы не рассматриваем. И вот тут-то, если посмотреть на проблему чуть более внимательным взглядом, выясняется, что и среди плетенки есть свои лидеры и аутсайдеры по чувствительности.

Довольно абстрактную формулировку "near zero stretch" ("близкая к нулевой растяжимость") применительно к каждой конкретной "нитке" надо понимать немного по-своему. То, что шнуры с добавкой полиэстера заметно тянутся, это уже понимают практически все, кто немного в теме, поэтому и сфера их применения более или менее понятна - это ловля на "железо", воблеры-крэнки и другие типы приманок, для которых сенсорика снасти если и имеет значение, то не решающее. Менее очевидно влияние на сенсорикой нюансов структуры тех шнуров, чья основа вроде бы полностью состоит из PE-волокон без всяких там "присадок". А здесь получается вот такая вещь.

Те шнуры, что сплетены не максимально плотно (то есть как бы "слегка рыхловатые"), обладают пусть и меньшей, чем упомянутые выше - с присутствием волокон полиэстера,



Небольшие пропускные кольца в титановой оправе повышают чувствительность спиннинга.

но растяжимостью. На возрастающей нагрузке они в начальной стадии как бы уплотняются (а составляющие их пряди - выпрямляются), и только потом начинается "почти нерастяжимость". Расценивать это свойство таких шнуров как чисто негативное я бы не стал, есть у них и свои плюсы - например, более высокая прочность на узлах. Их противоположность в данном контексте - шнуры FireLine и особенно Nanofil. Почему? А потому, что они весьма плотные по структуре, главное - составляющие их волокна изначально максимально прямые, в этих шнурах нет характерного для классических плетения, грубо говоря, "как у каната". Соответственно их пряди и не должны при начальном натяжении выпрямляться, что оборачивалось бы общим растяжением шнура. Вроде бы, с учетом отмеченного, есть все основания для вывода о том, что FireLine и Nanofil - это и есть те искомые шнуры, →

что дают максимальную сенсорную информацию, но не все так просто и однозначно. И тот и другой шнур не лишены "памяти". Поэтому на относительно малых весах, не способных вытянуть спираль таких шнуров в прямую, их преимущество по минимальной растяжимости нивелируется.

“Внешние условия” как решающий фактор

Есть один не очень очевидный момент, в силу которого многие из нас предпочитают ловить судака, а не щуку. Нет, это не гастрономическая ценность, хотя для кого-то она, конечно, имеет значение. Я сейчас хотел бы отметить общее различие характерных мест, где мы ловим на джиг судака и где - щуку. Касается оно разных обстоятельств, но едва ли не самым важным из них выступает твердость дна. При прочих равных судака скорее можно поймать там, где дно подчеркнуто твердое. Это могут быть каменистые гряды, бровки из "утрамбованной" глины или хотя бы обычный песок на фоне илистых отложений вокруг. Просто когда ловишь на джиг на таком дне, душа, что называется, радуется: каждое касание четко отбивается в руку, совершенно не требуется напрягаться ради контроля проводки...

Я вот сам очень часто практикую ловлю того же судака в стилистике стрит-фишинга, то есть в самом центре Москвы. Так вот, дно на Москве-реке настолько разнообразно, что порою за одну только проводку успеваешь и по «бетонным плитам» постучать, и в "гагачьем пуху" увязнуть. Насчет пуха это, понятно, метафора, а вот плиты или что-то еще в этом роде - они и в самом деле на московском дне нередки. К чему это я? А к тому, что купил вот, например, человек дороговую японскую палку, про которую продавец ему какие-то фантастические вещи понарасказывал - что, дескать, чуют все будешь аж с закрытыми глазами. Но приехал наш рыболов на реку и попал на тот ее

участок, где не "бетон", а "пух". А после рыбалки - горько «нажрался», придя к выводу, что развели его доверчивого, как мальчишку.

Однако все тут значительно сложнее, чем можно было бы подумать. По-настоящему сенсорная дорогая палка не в силах полностью справиться с "ватным" дном, зато вот на дне, скажем так, «среднем», позволяет и сам момент касания четко почувствовать, и ощутить массу нюансов, которые недоступны спиннингу классом ниже. Я как-то имел возможность сравнить на попеременных забросах две палки с одинаковыми параметрами от Graphtiteleader - добротного середняка серии Rivolta и топовый Tiro - системой O.S.S. Разница была прямо-таки разительной! Но попади я или кто-либо другой с тем же Tiro на участок акватории с радикально мягким дном, понять истинные возможности этого спиннинга было бы несравненно сложнее. →



Аббревиатура O.S.S. - показатель высоких сенсорных характеристик японских спиннингов Graphtiteleader.



Твердость дна плюс еще ветер - это т.н. "внешние факторы", от которых в очень большой мере зависит то, как мы ощущаем проводку. Ветер, пожалуй, еще большее зло, особенно сильный и встречно-боковой.

А если уж он еще и накладывается на «пушистое» дно, и веса используем небольшие, то про сенсорикку за счет удиллица впору забыть совсем. В такой ситуации единственное, что более или менее эффективно, это – вершинку пониже к воде и визуальный контроль по шнуру, который в такой ситуации тем более должен быть не зеленовато-сереньким и не пестро-многоцветным, а светлым и заметным.

Многим видится, что от такого подхода страдает сама эстетика джиговой ловли, но когда вопрос стоит, поймать или не поймать, не до эстетики. Победить «внешние факторы» нельзя, подстроиться под них – можно.

Внимание катушке или что такое “динамическая чувствительность”?

Нам иногда свойственно перегибать палку. Именно так я бы назвал определенную зацикленность на «джиговой» сенсорике. Напомню, это ни что иное, как ощущение в руку или по кончику касания приманкой дна или поклевки рыбы – и то и другое приходится на фазу остановки подмотки в нашей основной джиговой («русской») технике, всем известной, как «ступенчатая» проводка. Но ведь набор методов анимации «ступенькой», согласитесь, далеко-далеко не ограничивается. Ну, уже хотя бы в силу того, что имеется масса других разновидностей спиннинговых приманок, для проводки которых используются совсем другие разновидности техники. В первую очередь мы сейчас говорим о равномерной проводке, в которой все контакты с рыбой и с чем-либо еще приходится на фазу подмотки – ну, просто уже потому, что другой фазы и нет. Так вот, мы как-то – не то чтобы совсем игнорировали сенсорикку нашей снасти на равномерной



Большое количество подшипников - плюс для динамической чувствительности.

проводке, но уделяли ей минимум внимания – это уж точно. А зря! От нее очень даже многое зависит. Вот, например, тукнула слегка рыба по крэнку – если мы это из-за «тупизны» нашей снасти не почувствовали или восприняли, как задев за травку, то просто проходим дальше без каких-либо конструктивных мыслей в голове.

А вот если мы поняли, что это была именно поклевка, мы и эту рыбу имеем шанс доловить, и более предметно облавливаем точки, схожие с той, где эта поклевка имела место. От чего зависит именно «динамическая» чувствительность? От палки, конечно, тоже и от типа лески – это само собой, но здесь, в отличие от чувствительности джиговой, очень велика роль катушки. Если кто помнит, во второй половине 90-х едва ли не главным критерием выбора безынерционной катушки было количество имеющихся в ней подшипников. Тогда китайцы еще не додумались в катушку розничной цены в 30 долларов запихивать по десятку своих же («копеечных») китайских подшипников, то есть сама идея еще не была девальвирована, и катушка с числом подшипников от 5-6 и выше считалось весьма и весьма приличной. В общем, так оно тогда и было... Что дают подшипники в большем, чем нужно по минимуму, количестве? Главное – это плавность хода. →

А именно это качество и определяет в первую очередь динамическую сенсорику катушки. Если подшипников мало или они полуубитые, то ход катушки тугий или с «похрюкиваниями», на фоне которых вычленишь «полезный сигнал» (поклевку или контакт с препятствием) становится проблематично.

Резюме следующее. Если вы выбираете себе катушку с тем, чтобы использовать ее также и в ловле на «вертушки», крэнки и т.п., обратите внимание на плавность ее хода, ну и на количество подшипников, как первейший связанный с нею показатель. Что важно заметить, сейчас есть неплохой выбор катушек весьма бюджетного уровня, которые удовлетворяют критерию высокой динамической чувствительности. Могу в качестве примера назвать Mitchell 308 Pro – ход очень мягкий, никаких тебе постукиваний, хотя десятка два полноценных рыбалок я этой катушкой уже отловил.

Выбор приманки как резерв повышения сенсорики

Вспоминаю еще одну историю из 90-х. Тогда на «Птичке» некий дядька, работавший, надо полагать, не на макаронной фабрике, а на серьезном предприятии, связанном с порошковой металлургией, начал продавать вольфрамовые грузики. Точнее, это был не чистый вольфрам, а что-то типа сплава ВНЖ, но не суть. Я тогда несколькими грузиками разжился, но их полезности скорее не понял. Логика у меня была примерно такая: когда «пингвины» ловят на мормышку или «чертика» из вольфрама, это понятно: большой вес при меньшем профиле дает более быстрое погружение, но у нас ведь вслед за вольфрамовой головкой следует «пухлая» поролонка, и именно она вносит основной вклад в сопротивление движению, зачем тогда дорогуший вольфрам? Понимание пришло позже – когда я обратил внимание на то, что в бассовом ассортименте, кроме традиционных свинцовых, есть еще и «пули» из вольфрама.

Американцы – жуткие рационалисты в рыбалке, они ни за что на свете не станут платить вчетверо больше, если результат одинаков. Но ведь платят они за вольфрам! Оказалось, что достоинство вольфрама – это не просто высокий удельный вес, а сочетание его со «звонкостью». Как следствие, на проводке приманка с вольфрамовой головкой, будь то «пуля» или более нам привычный «ушастый» грузик, более четко «отбивает» все контакты в руку. Не сказать, что разница очень заметна, но она ощутима. Это из разряда тех мелочей, за которые стоит иногда побороться.



Если джиговую приманку смонтировать так, ощущения проводки станут более четкими.

Другой момент, связанный с джигом. Попробуйте как-нибудь сделать следующее. Возьмите наш обычный грузик с двумя «ушами», называемый в народе «чебурашкой», и «проигнорируйте» одно «ухо». Просто, будто его нет. Присоедините и саму приманку, и поводок к одному «уху». У меня это первый раз вышло как-то очень давно случайно – я лил тогда грузики сам, и один из них вышел бракованным: проволока в формочке перекосилась, и одно из ушей «утонуло» в свинце.

Тот грузик я не отправил в переплавку, а положил в общую коробочку. И как-то на рыбалке попробовал в деле. Ощущения оказались довольно необычными. →

В контексте нашей текущей темы любопытнее всего было более четкое отстукивание дна в руку. Впрочем, у «одноухого» джига были и свои недостатки, поэтому я как-то не переключился на него ради более высокой сенсорики. Но в уме, если что, этот вариант держать стоит.

Развивая тему, скажем несколько слов и про «нормальные» (т.е. с двумя полноценными «ушами») головы плюс – про джиг-головки, у которых крепежное колечко находится не строго сверху, а в той или иной мере смещено вперед. Так вот, чем дальше разнесены точки, за одну из которых крепится приманка, за другую – цепляется поводок, тем хуже джиговая сенсорика. Нет, она не катастрофически хуже, но ощутимо. Головки с передним «ухом» имеют свои плюсы, поэтому совсем игнорировать их не стоит, но понимать, что мы с ними можем потерять, полезно.

Слышать, как жужжит лепесток

Те из нас, кто часто ловит на «вертушки» в разных их вариациях, понимают, насколько это важно – постоянно ощущать, контролировать работу лепестка. Я здесь еще раз отмечу важность динамической сенсорики катушки. Но не стоит сбрасывать со счета и сам лепесток как таковой, он свою роль в обеспечение общей чувствительности тоже вносит, и не малую.

Тем, кто много ловит голавля, знакомо такое явление, как «приклеивание». Это когда мы ведем ту же «вертушку», лепесток стабильно гудит... Но в какой-то момент он вдруг как бы «слегка спотыкается», будто наталкиваясь на веточку. Это и есть голавлиное «приклеивание». Далее – одно из двух. Или голавль на той же проводке догоняет блесну и «кушает» ее уже «по-настоящему», или ничего на этой проводке не происходит, но если мы еще раз-другой проводим блесну по тому же месту (возможно, с другой скоростью), то голавль ее «съедает».



Такой лепесток очень четко "гудит в руку".

Соответственно, важно бывает не упустить тот момент сбоя лепестка.

При прочих равных лучше ощущается в руку жужжание более широкого и округлого лепестка. А чемпионом по этой части я бы назвал характерный (в форме «сердечка» с косой прорезью) лепесток, которым комплектуются многие металлические приманки от Lucky Craft. Он даже при очень скромном собственном размере жужжит так, что можно подумать, что к тому концу шнура приделан моторчик.

Сенсорный захват

Есть один очень простой прием, позволяющий повысить тактильную чувствительность, о котором доброй половине читающих эти строки ровным счетом ничего неизвестно. А ведь этот прием позволяет «обострить» ощущения «в руку» от джиговой проводки примерно также, как если бы мы поменяли удище из простенького графита IM6 на аналогичное, но из IM9. Только в матчасти ничего менять не надо. Суть – в следующем. Как мы с вами привыкли держать спиннинг во время проводки? Ну, как-то мы его захватываем в районе лапки катушки, а задняя часть рукояти у нас плотненько так соприкасается с предплечьем. Или даже она предплечьем прижимается к телу. Получается вроде бы жестко и надежно. →

Но есть один минус: таким захватом мы притупляем ощущения. Основательно так притупляем. И полезный сигнал, который через шнур передается на вершинку спиннинга, далее уходит большей частью куда-то туда, где мы его не улавливаем. Ну, примерно как разряд молнии по громоотводу уходит в землю. Поэтому делаем так. После заброса перехватываем спиннинг таким образом, чтобы все пальцы правой руки оказались впереди лапки катушки – примерно там, где располагается центр тяжести нашей снасти...

Сделаю здесь небольшое отступление. Некоторое время назад весьма широко практиковалась «балансировка» спиннинга, при которой на конец рукояти тем или иным способом прикреплялись грузики, чтобы общий центр тяжести системы палка+катушка оказался максимально приближенным к лапке катушки. Причем порою вес этих грузиков доходил до 50 г и более. А потом как-то это увлечение почти сошло на нет. Может потому, что сами спиннинги стали более легкими и изначально сбалансированными, а может, просто стало

понятно, что каких-то особых плюсов «балансировка» в себе не несет.

...Короче, будем считать, что центр тяжести у нас располагается где-то впереди от лапки, вот за это место и будем держать спиннинг. Теперь самое главное – не касаться его никак другими частями нашего тела: ни предплечьем, ни боком..., только кистью правой руки. Точнее, еще, конечно, левой – держим ручку катушки, но и ее на моменты пауз в джиговой проводке стоит отпускать. Таким образом, наш спиннинг уподобляется рычажным весам – он фиксируется только в одной точке, плюс – фиксируется не жестко, рука максимально, насколько это возможно, расслаблена. Как следствие, касание приманкой дна, не говоря уже про поклевку, мы воспринимаем гораздо четче. И визуально, и «в руку».

Этот метод я бы особенно рекомендовал рыболовам с ослабленным зрением, ну, и всем в условиях слабого освещения, когда что вершинку удилища, что шнур видно плохо.






**Время
Рыб@лки**

Вот и пришла зима. Морозы сковали львиную часть водоемов, и у большинства рыболовов нашей страны началась «мормышечная пора». Мы также относимся к их числу, однако ловить мы будем на мормышку спиннингом на незамерзающих реках! О таком способе ловли как мормышинг, не совсем привычном для большинства спиннингистов, но очень быстро набирающим популярность, сегодня и пойдет речь.

Мормоспиннинг в классическом его понимании - это ловля на сверхлёгкие приманки, мормышки, в придонном слое или толще воды.

Основные веса используемых мормышек редко бывают более полутора грамм, в основном же до грамма. Рабочий участок ловли – это береговая зона не более десяти метров, то есть ловля происходит буквально «под ногами». И это определение на 100% верно по отношению к летним, стоячим водоемам (этой теме я обязательно коснусь в сезон), но зимой же, особенно на реке, все немного иначе.

Нюансами ловли спиннингом на мормышку в условиях зимней реки я и хочу с вами поделиться.

Начнем по порядку. →

Снасти

Для ловли на мормышку эталоном, на мой взгляд, будет форелевое (арийное) удилице с тестом до 3-4 грамм. Именно эта «лапша» позволяет забрасывать сверхлегкие веса, а самое главное – данный строй позволяет анимировать приманку в нужном ритме. Ведь основной проводкой служит равномерная высокочастотная тряска – мормороч!



Что касается катушки, самое главное, чтобы она была гармонична с удилицем (идеальным будет 2000 размер) и, конечно, чтобы была легкой, так как постоянно приходится работать кистью.

Мой комплект под ловлю мормышкой выглядит так:

Egeria ERGS - 60 XUL (Area Performance) от Palms + Shimano Rarenium c4+ C2000HGS. Данный комплект я собирал для ловли радужки, но он отлично подошел и для мормышки.

Что же намотать на шпулю?

Тут есть несколько вариантов: современный тонкий форелевый шнур, монка, флюр. Все три варианта имеют право на жизнь. У всех из них есть свои плюсы и минусы, поэтому разберем все три.

Шнур

Я использую Area Super Trout Master Limited Premium #1.75 от Varivas. Он очень тонкий и

скользкий. Ловля при плюсовых температурах им просто «суперсенсорна», однако зимой даже мегапропитанный он, к сожалению, обмерзает и ловить с такими весами совершенно не удобно.

Монка

Использую только яркую диаметром 0.12 миллиметра, оранжевую либо кислотно-зеленую. Почему именно цветную? Все дело в визуальном контроле: с подобной леской намного проще.

Флюр

Использовать его в мормышинге я начал совсем недавно и сразу же оценил его самый главный плюс. В отличие от нейлона он имеет отрицательную плавучесть, то есть с помощью него можно ловить на более мелкие мормышки, которые петля из плавающей лески просто поднимала.

Ну и, конечно, присутствует психологический фактор уверенности: он менее заметен для рыбы, однако с другой стороны контроль для самого рыболова также становится проблематичен. Я использую Finesse Brave Fluorocarbon 2lb. диаметром 0.128 миллиметра от Daiwa.

В итоге, выбираясь на зимнюю реку с мормышкой, я беру 2 шпули: на одной монка, на второй – флюр. В любой мороз кольца не обмерзают, так как ни нейлон, ни флюорокарбон не впитывают воду. →



Я использую их в зависимости от погодных условий и активности рыбы. Если погода не самая благоприятная, ловлю на цветную леску; если же условия для ловли идеальны или представители ихтиофауны капризничают, ловлю на флюор.

Мормышки

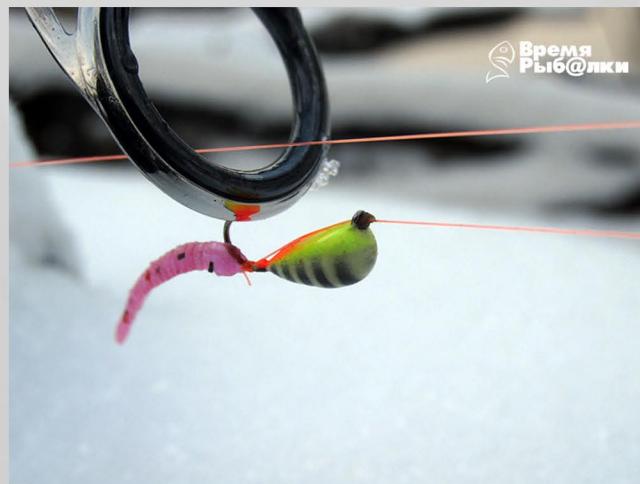
Будут уместны совершенно разноплановые представители «мормышечного племени». И это касается как весов и размеров, так и форм и цветов, а также материала изготовления. То есть подходят абсолютно все, просто в каких-то условиях удобнее и результативнее будет использовать объемные свинцовые, а где-то небольшие вольфрамовые. Отлично работают и классические дробинки, капельки, уралки и такие замысловатые вариации как муха, дельфин и банан от Nautilus. Единственное различие то, что на зимней реке актуальнее более крупные размеры мормышек. В первую очередь это связано с достаточно сильным течением в месте ловли, которое обязательно нужно пробить и преподнести приманку в нижних слоях воды. О некоторых мормышках я хочу рассказать поподробней.

Дробинка – классика жанра

Больше всего мне нравится серебро диаметром 4-5 миллиметров. Эта мормышка обычно идет в бой первой, то есть я в ней уверен более чем на 100% и очень часто



начинаю ловить именно с нее. Поедается абсолютно всеми обитателями реки!



Капля.

Успешно ловлю как на мелкие капельки диаметром 2-3 миллиметра, так и на очень крупные до 6 миллиметров. Крупные мормышки именно этой геометрии часто применяю на очень глубоких участках с сильным течением, обычно после мостов или перекаатов. Такая мормышка уже больше похожа на небольшую джиг-головку, но обстоятельства ловли диктуют свои условия, и очень часто она здесь вырывает!



Банан – очень результативная мормышка. Использую ее броских «попугайных» цветов. Отлично работает как по «полосатому», так и по «зубастой». →

Щука очень часто не прочь попробовать на зуб этот светонакопительный раздражитель.

Уралка – также одна из самых популярных мормышек. Предпочитаю темных цветов. Ее едят не только явные хищники, но и бель!

Муха – далеко не всегда срабатывает, но если срабатывает, то «полосатого» просто косит!



Дельфин – наверно одна из самых интересных геометрий. У меня складывается такое чувство, что ее разработали специально для «мормышинга». Мормышка имеет широкую лопасть, уходящую вниз от цевья крючка, напоминая лопатку воблера. При резких подбросах она очень сильно виляет из стороны в сторону, как будто совершает пируэты. Активный окунь такой танец пропустить просто не в силах!

Подсадки

В качестве подсадки на мормышки я использую три варианта: искусственный мотыль, «маракуевские черви» или же нарезка из «съедобки».

Ну, с мотылем все просто: его вариаций огромное количество, и практически весь он рабочий. В последнее время мне очень нравится мотыль на белковой основе, его аромат – это что-то!

Также огромным плюсом является то, что он выполнен нитками сантиметров по десять, и ты сам решаешь какой длины он тебе нужен..

Power Isome или как его называют в простонародье «маракуевский червь». Для мелких мормышек это – не самый лучший вариант. Хотя длину ты определяешь сам, он широк и на мелких мормышках (2-3 миллиметра) он смотрится не гармонично! Зато под крупные мормышки это – наверно, одна из самых замечательных подсадок. За обе щеки поедается как щукой так и окунем! Единственное о чем не стоит забывать – это хранение «маракуя». Его обязательно нужно хранить в жидкости, в которой он расфасован в упаковке, иначе он просто-напросто высыхает! Я для этих целей использую небольшой, завинчивающийся контейнер.

Нарезка – наверно, самый бюджетный и универсальный вариант подсадки.

Я делаю её из всевозможного съедобного силикона, который был выведен из строя в битвах со щуками и судаками. Процесс создания очень прост: нарезаю канцелярским ножом. Бренд силикона абсолютной роли не играет, самое главное – чем он съедобнее, тем лучше. Создание нарезки – это настоящий творческий процесс; ты сам выбираешь цвета, размер, форму. Огромное поле для экспериментов! →



О главном

Если ловля мормышкой на реке «по теплой воде» может подарить рыболову самый неожиданный трофей, начиная от уклейки, ельцов, ершей, пескарей не говоря уже о головле, язе и щуке, то в зимний период это – в основном, окунь. Именно «полосатый» является основным объектом ловли мормышингом в это время! Встретить его можно на омутах после быстрин, на небольших обратках, а также в затишках за береговым коряжником с практически стоячей водой.



Омута после быстрин и крупных препятствий.

Обычно такие омута встречаются после перекаатов или сооружений (мостов, дамб). Они достаточно глубоки и имеют остаточное, довольно сильное течение. Там окунь поджидает сбитого течением малька, однако нашу мормышку он также не пропустит. Самые большие веса мормышек я применяю именно в таких условиях, легкие приманки будет просто выносить к поверхности. На таких точках, если окунь есть и он активен, то он не одиночный: 5-7 «полосатых» с места вполне обычное дело!

Обратки

Небольшие обратки также одни из излюбленных мест обитания окуня. И их ни в коем случае не нужно пропускать, даже не

смотря на то, что ловить в них не всегда удобно, так как обычно они находятся под крутоярами. Именно по этой причине ты вынужден ловить либо в нескольких метрах выше водной глади, если обратка под твоим берегом, либо перебрасывать всю реку, если ты находишься на пологом берегу, а обратка под противоположным берегом.



Затишки под берегом

В таких местах окунь есть всегда, пусть не всегда он стайный, но в любом случае он там есть! И вот тут мормышинг раскрывается в полной мере.

Здесь нет нужды делать дальние забросы или использовать большие веса – ловля очень деликатная! Единственная загвоздка в том, что после продолжительных морозов даже на незамерзающих реках в таких точках можно встретить «ледяной панцирь». Но при желании он тоже не будет помехой. Обычно граница ледового покрова – это граница стоячей воды и течения. Делаешь заброс на течку, подводишь мормышку к границе льда, и вот тут и происходит поклевка!

Мормышинг на зимней реке отнюдь не прост, но если тебе удастся раскрыть его, то он очень интересен и увлекателен! А самый главный плюс данного вида ловли в том, что даже на самых запрессованных водоемах, в пригородах, трудно остаться без поклевки! Пробуйте, экспериментируйте и для вас откроется новая грань в спиннинговой ловле!

— КОНЕЦ —



Вообще-то я не жалею психологию, как науку, как минимум – в ее отечественной версии. Почему-то мой опыт пусть и случайного, но общения с людьми данной профессии неизменно оказывался негативным. Создается впечатление, что основной формат психолога в нашей стране - это типаж такого человека, который призван, сопоставляя некий набор фактов, придумать правдоподобную сказку, где все складно объясняется понятным клиенту языком... Ну да ладно. Нравится мне это или нет, но мне и самому иногда приходится выступать в той же самой роли. Вот и сегодня – я бы хотел систематизировать кое-что из того, что прямо или косвенно

связано с ловлей на воблеры. Поскольку именно воблеры являются самым «психозависимым» типом приманок, в связи с чем у рыболовов возникает масса вопросов и сомнений.

Точилка за 5 копеек

Когда мне было лет десять, я, успевший подцепить вирус рыбалки, смотрел уже на многие вещи совсем другими глазами, нежели «обычные» люди. В магазине «Канцтовары» продавалась точилка для карандашей – если вы из моего поколения, то наверняка ее помните, ведь в СССР почти каждый вид «товаров народного потребления» выпускался безальтернативно в одном исполнении. Меня в той точилке заинтересовала ручка, →

которая была сделана в виде рыбки: очень правильные обводы, чешуя, глазки. Вот и возникла идея: отрезать все лишнее, оставив только «рыбку», покрасить ее «серебрянкой», приделать как-то крючок, забросить в воду и поймать щуку... Ведь и в самом деле, как я теперь думаю, могло получиться что-то воблероподобное – похожее на глайдер или стик. Само слово «воблер» я услышал только лет на десять позже и, разумеется, ту детскую задумку так и не реализовал – мне просто не хватило для этого навыков. Но саму идею запомнил, как и свою уверенность в том, что если исполню задуманное, щуку на ручку от точилки поймаю точно! Ну, не может она не клюнуть! Уж больно эта ручка была похожа на то, что щука привыкла кушать...



Почему я вспомнил ту историю? А потому, что она была первой в ряду тех, что подтверждают идею о том, что самые продаваемые приманки - это те, что внешне максимально с нашей, человеческой, точки зрения похожи на реальную рыбку.

Все сомнения на этот счет развеял как-то Аудрюс Якштас – глава литовской фирмы Aise, многие годы производившей воблеры для европейского рынка. По его словам, статистика продаж однозначна: самая «коммерческая» позиция из всего выпускаемого ассортимента - это воблеры, исполненные под щуренка. Это касается не только Aise, но также и Salmo, DAM, Balzer и других марок, под которыми реализуются воблеры в европейском регионе.

Почему так? Во-первых, щука – рыба максимально узнаваемая как по окраске, так и по форме. Во-вторых, и это постоянно поддерживается публикациями в разных СМИ, щука – каннибал – он питается и собственной молодью тоже. Отсюда почти каждый делает для себя вывод: если поставлю воблер, имитирующий щуренка, то шансы поймать возрастут в разы. Поэтому редко у какого европейского спиннингиста в коробочке нет такого воблера. В других регионах – свои лидеры в «реалистичности». В Японии это местная рыбка аю, в Штатах – блю гилл и шед, ну и так далее.

Главное, что рыболовы верят в то, что хищник воспринимает такие приманки также, как их воспринимают они. Я тоже очень долго верил. Переосмысление пришло в один день где-то в конце 80-х. Я тогда несколько часов без единой поклевки полоскал воблеры собственного изготовления, которые сделал максимально похожими на рыбок. А потом от отчаяния поставил кургузый черти как раскрашенный крэнк – и на десятке забросов «приземлил» три щуки...

Резюме следующее. Если схожесть спиннинговой приманки с реальным кормовым объектом хищника добавляет вам уверенности, ничего не буду говорить против. Но иногда полезно бывает в большей или меньшей мере отойти от этой линии. Много было случаев, когда такой отход делал результат. →

Не только дурные примеры заразительны

В «воблерной психологии» крайне важна роль положительного примера. Вот, что это значит. Пока воблер живет своей отдельной от вас и от вашего круга жизнью, вы в целом остаетесь к нему равнодушным. Он может время от времени упоминаться разными незнакомыми вам людьми в форумах интернета, фигурировать в видеофильмах, снятых «там, где и обезьяна поймает», смотреть на вас со страниц журналов... Но все равно есть барьер недоверия. Основания для недоверия реально есть.



Это не совсем воблеры, но как они похожи на настоящих рыбок!

Тут недавно один мой знакомый, имеющий плотные завязки с фирмой X, проговорился, что шеф давал такую примерно установку: «Поймайте на что угодно, но этот (воблер) – вложите рыбе в рот». Чтобы рекламная статья в журнале смотрелась убедительнее... Думается, что это далеко не единственный случай такого рода.

Все кардинально меняется, если вдруг воблер начинает, что называется, «косить рыбу» в руках кого-либо из ваших непосредственных знакомых или хотя бы человека, которому нет оснований не доверять. Из куска пластмассы или дерева он превращается в фаворита среди приманок.

В свое время через это прошли многие из нас, а в роли таких воблеров выступали, например, Rapala X-Rap 10, Yo-Zuri L-Minnow 44, Incubator Drop... Я сам чаще выступаю при таком развитии событий в роли первопроходца – мне много всяких воблеров дают на тест, и мне приходится подбирать к ним ключик, разлавливая с нуля, то есть не имея отзывов со стороны других рыболовов. Но бывает и наоборот. Так, например, столь рейтинговую сейчас приманку Lucky Craft Malas я для себя выделил из общей массы и начал на нее очень исправно ловить только после того, как несколько человек из числа моих непосредственных знакомых настоятельно посоветовали мне это сделать...

Но это было уже достаточно давно. А вот пример более свежий. Также, как и обычно, мне достались года полтора назад на тест новые на тот момент воблеры LC Pointer – SR и SSR. Кроме названия, они с Пойнтерами, к которым мы все успели привыкнуть, ничего →



Плавающий Pointer ловит не только щуку!

общего не имели – сильно плавающие и какие-то странные в сечении. Плюс еще я почти весь сезон прошлого года отловил на более или менее глубинных акваториях, а эти – гораздо уместнее по типу были бы на жабовниках. Короче, я их не то, чтобы совсем отложил, но стал брать на рыбалку скорее в роли «глубоких резервистов». И поймал даже на них что-то, но это принято называть «разловил», не более...

Но тут вдруг мне звонит Валерий Новосадов и рассказывает, как он на эти самые плавающие Пойнтеры «надрал» щуки! Понятно, что все было не на жабовниках типа раскатов или лиманов, а на домашнем для Валерия Чебоксарском вдхр., причем уже достаточно глубокой осенью, когда, по идее, воблеры такого типа уже работать не должны.

Позже я и видео посмотрел, как оно все происходило. Впечатлило определенно. Ярлык «неловибельности» я с этих воблеров тут же отклеил, при ближайшей более или менее подходящей okazji взял их на рыбалку и слегка в них «уперся». И пошло – поехало! Пусть и далеко не трофейных размеров, но щука за щукой. Просто на приверхах и ухвостьях островов водохранилища, где в принципе не глубоко, но я бы все равно сам предпочел поставить минноу более «диповые» - с горизонтом 1,5-2 м, и - суспендеры. Однако ж нет, на Пойнтеры SR и SSR щука реагировала охотнее. И все ведь решил один положительный пример.

"Вычурность" - идет ли она на пользу?

Воблеров в мире производится огромное количество. Каждый продавец и производитель заинтересован в том, чтобы именно его воблеры, а не выпускаемые конкурентами, продавались в первую очередь. Как этого добиться? Путь снижения цены и повышения качества понятен и очевиден. Но он не дает быстрого и неоспоримого результата, которого, в

общем-то, наверное, заслуживает. Наладите вы, например, производство «щучьей классики» - минноу длиной 100 мм, весом 12 г, со стабильно работающей системой дальнего заброса, с «переколебаниями» на остановках, с идеальной устойчивостью на течении и ценником – заметно ниже, чем у аналогов... Щука его очень даже оценит. И что? А то, что ваш будет продаваться ни шатко ни валко, как минимум первое время. Он просто растворится в море подобных.



Вычурность конструкции воблера обычно не идет во благо. Но есть исключения

Как сделать так, чтобы ваш воблер заметили? Понятно, что есть лобовой метод решения вопроса – реклама. Но не следует забывать, что это палка о двух концах: реклама требует вложений, часто эти вложения таковы, что они влекут за собой скачек ценника раза так в полтора по сравнению с ценой того же воблера, продаваемого «самотеком». Не факт, что отобьется...

Но есть еще один путь. Привлечь внимание к воблеру, сделав его подчеркнуто не таким, как все. Ну, чтобы это бросалось в глаза или хотя бы на то можно было бы акцентировать внимание в той же рекламе, сделав ее менее эмоциональной, но более рациональной. ...Помнится, лет 12 назад я увидел на выставке EFTTEX воблеры под какой-то французской маркой, название которой уж и не помнится. →

«Изыминкой» тех воблеров преподносилась таблетка аттрактанта (таковые прилагались), которая закладывалась в специальный «отсек» и на проводке создавала якобы привлекающий хищника шлейф... Народ на такие вещи и сейчас ведется, а тогда они были в новинку. Никто почти и не смотрел на эти «французские» воблеры с тех позиций, с каких принято оценивать именно воблеры, а зря. Мне вот они достались на тестирование. И я ужаснулся! Чисто механически воблеры были исполнены просто похабно. Думаю, что это поняли все, кто их купил. Проект через год свернулся, но какое-то (думаю, не малое) их количество было продано. За счет того, что «не как все».

Но этот пример – он уж слишком радикален. Чаще все скромнее. Например, берем поппер и проделываем в нем дырочки по типу жаберных щелей. Ну, и в «инфо-поддержке» акцентируем на том внимание – говорим, что дырочки эти создают какой-то особый ток воды, дополнительное пузырение... - и все это привлекает рыбу. На мой взгляд, здесь что-то среднее между лукавством и ахинеей, но в целом – в рамках приличия. Оттого, что в голове поппера появляются «жаберные щели», он хуже ловить не станет. А вот про аналогичные «дырявенькие» (есть такие) минноу я того же сказать не могу, ибо наличие сквозных отверстий почти исключает систему дальнего заброса и делает воблер менее стабильным на проводке. Тем не менее, дырочки – это фактор привлечения покупателя, он дает свой небольшой плюсики в объемах продаж, поэтому это направление продолжает оставаться популярным у производителей. Но достаточно часто нам на глаза попадаются такие воблеры, которые, по первому впечатлению, выделяются, как золотой самородок в куче щебенки. Как правило, речь идет о японских брэндах, воблерные программы которых во многом являются «авторско-дизайнерскими», что, собственно, и является первопричиной вычурности многих моделей.

Ну, это примерно как в мире одежной моды: Пьером Карденом или Оливье Лапедузом в стремлении создать что-то броское и ни на что не похожее движет больше не желание заработать побольше денег, а идея самовыражения. Потому и те японские воблеры (не говоря уже об их китайских репликах), что распознаются благодаря своей вычурной внешности с полувзгляда, они больше не для практической рыбалки, а для имиджа автора и брэнда, с которым он сотрудничает.

Управляемость – это плюс

Я как огня боюсь задаваемого мне в форумах вопроса о том, как надо твичить тот или иной воблер. А если серьезнее, то не боюсь, конечно, но отвечать на такие вопросы определенно тяжело. Почему? А потому что задаются они, как правило, при следующем развитии событий. Сначала наш рыбовод внимательно почитает воблерные ветки форумов на различных сайтах и →



Lucky Craft Common Sense 95 пример легко управляемого японского минноу

«воблерные» статьи в журналах, после чего – выделит для себя несколько наиболее упоминаемых позиций, которые вроде бы должны сработать в его условиях. Далее следует покупка и вскоре – визит на водоем. Где, однако, все идет не так, как оно виделось. Воблер, с которым были связаны самые позитивные ожидания, не ловит!

Первая мысль о том – что руки растут не из того места. Потом как-то приходит на ум, что в цирке вон даже медведя успешно учат кататься на велосипеде. Так может, и меня научат дергать этот воблер? Далее – то, с чего мы начали - вопрос в форуме... Я в таких случаях понимаю, что в целом словесные рекомендации здесь не сильно помогают. Нужен видимый глазами пример. И всегда стараюсь дать совет на будущее: купите лучше тот воблер, что «для любителей», а не тот, что «для профессионалов». Потому что, начитавшись форумов и журнальных статей, чаще берут те, что для профи... Если кто-то подумал, что отличие разделенных на эти две группы воблеров в цене, то это не так. Они отличаются разной управляемостью, и на разных ценовых уровнях можно найти как те, так и другие.

Вот что я имею в виду на конкретном примере. Минноу от Lucky Craft: есть «просто» Pointer, есть Slender Pointer, есть Flash Minnow. Пожалуй, более других на слуху – Pointer. Но он-то как раз относится к числу «профессиональных» воблеров. Специалист с его помощью поймает с десяток «хвостов», тогда как «чайник» в той же обстановке может и поклевки не увидеть. Все потому, что к воблерам этой серии надо немного подстраиваться в технике проводки, к чему начинающие не очень готовы, а мастер своего дела попробует варианты – благо, он это умеет – и добьется своего... Соответственно, когда в вопросах присутствует что-то типа «попробовал Pointer 100 – как-то не очень...», я всегда рекомендую для начала «постажироваться» на минноу двух других упомянутых выше серий, поскольку они

гораздо проще в освоении анимации и предполагают самый простой «дергинг», который понятен даже пенсионеру дяде Васе, и обычно у всех получается сходо, и сходо начинает давать результат в виде пойманных рыб. У другого японского брэнда Jackall Bros. к «профессиональным» я бы отнес серию Squad, к «любительским» - Smash Minnow. Вот у каких «японцев» я не знаю ни одного «любительского» воблера, так это Megabass. Практически по всем позициям можно собрать целый букет отзывов типа «ну, не ловит он у меня, хоть тресни!», при этом у кого-то, кто «просек фишку», этот самый воблер очень даже ловит.

Для меня вот самый типичный пример - это Vision 100, который я разловил как-то очень быстро и иногда даже использую в роли «лакмусовой бумажки» на наличие в водоеме щуки. Но при этом именно в отношении этого воблера количество сигналов «не могу его обрыбить» какое-то просто запредельное. Для меня вот обратный пример от Megabass - это One Ten. →



Mottomo Ostra - копия, работающая сильнее оригинала



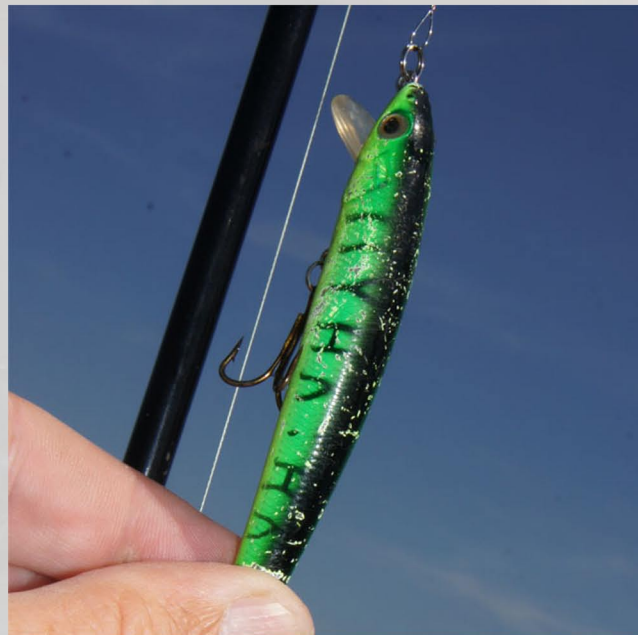
Воблер тоже ведь очень известный, и многие о нем отзываются очень положительно. У меня же он определенно не пошел. Или я в его анимацию не «въехал», или это больше неверие, но поймал я за все время на этого «японца» хвостика четыре. Это очень мало. Но вот парадокс ситуации: есть аналогичный воблер китайского производства, выпускаемый под маркой Mottomo, называется он Ostra. Нет, это не «клон», не абсолютная копия, а скорее «исполненный по мотивам». Так вот, эта самая Ostra ловит у меня на убой, и отзывы о ней приходят соответствующие. Этот воблер я однозначно определяю как «любительский», то есть простой и понятный, на рывковой проводке исполняющий классический зиг-заг.

У «китайцев» – свои аргументы

У этого сравнения (бюджетная Ostra ловит хорошо, дорогой One Ten – посредственно) в основе лежит не только стечение обстоятельств. Здесь именно психология выступает первым номером. Если сказать коротко, то «китайца» - не жалко. Ну, повесим мы его на коряге – потеря, если выразить ее в дензнаках, минимальная. Это раскрепощает. А вот прежде, чем кинуть «японца» туда, где вроде бы и «щука живет», но шансы «засадить» очень реальны, вы лишний раз подумаете. В итоге на «китайца» вы поймаете три-четыре рыбы прежде, чем на «японца» поймаете одну... Разумеется, так бывает далеко не всегда, а лишь именно в той обстановке, которую мы понимаем, как «сложную», но отпечаток на линию нашего поведения оно определенно накладывает.

Другое характерное свойство китайских воблеров, которое вроде бы следует оценить негативно, но иногда вдруг минус трансформируется в плюс, это нестабильность исполнения. Особенно это касается «китайцев» самого бюджетного уровня. Если мы возьмем несколько вроде бы одинаковых (точнее – заявленных как таковые) воблеров, то самое явное, что

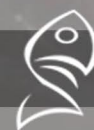
может проявиться, это одни из них окажутся плавающими, другие – будут тонуть. Менее явные отклонения от единообразия будут проявляться в игре, которая у каждого такого воблера окажется немного своей. Вы скажете, что это плохо, но я бы тут не торопился в оценках. Китайская нестабильность несет в себе интригу.



Применительно к этому безымянному воблеру не надо ничего доказывать. Видно

Вот доставая из упаковки хорошо знакомого вам «японца», вы ничего нового для себя не откроете. А «китаец», даже если у вас уже было три «именно таких», способен «выстрелить» именно в силу уникальности каждого конкретного экземпляра. В моей практике истории такого рода были. Самый известный пример – это воблер, который я когда-то назвал для себя незамысловато – «Зеленый Китаец». Тот воблер просто-таки чудеса творил! А его брат-близнец вместе с другими воблерами той же модели – если и ловили, то на троечку. Таким образом, покупая «китайца», мы все равно, что покупаем лотерейный билет: скорее всего он окажется без выигрыша. Но вдруг повезет?!

КОНЕЦ





Для большинства спиннингистов «большая вода» - Волжские водохранилища и крупные реки – ассоциируются, в первую очередь, с джиговой ловлей. Сильное течение и большие глубины накладывают свой отпечаток. Ловля джигом в таких условиях очень удобна, однако, это не краеугольный камень, и всегда есть иные варианты, которые помогают достичь желаемого результата. Я имею в виду воблерную ловлю на большой реке, о которой я сегодня и хочу рассказать.

Существует определенный стереотип, что в затонах и всевозможных заливах в фаворе

только воблер, а ближе к руслу исключительно джиг, с чем я категорично не согласен и неоднократно был свидетелем того, как воблер переигрывал джиг в абсолютно не типичных для данного вида ловли местах и наоборот. Результат зависит от многих факторов: время года, суток, течение, активность рыбы, наличие кормового объекта на тех или иных глубинах и т.д. И все эти факторы необходимо учитывать для того, чтобы раз от раза разгадывать загадку со многими неизвестными и предложить именно то, на что отзовется интересующий нас хищник!

На любой большой реке имеется множество →

мест для любителя воблерной ловли. В первую очередь это косы на мысах и в окончании островов, которые, врезаясь длинными языками в глубину, уходят на десятки метров. Также это коряжистые крутояры под подмытыми берегами; отбойные струи, которые бьют в берег; поливы, которые тянутся на сотни метров; всевозможные «пупки»; ну, и, конечно же, входы и выходы из ям. Давайте разберем все по порядку.

Косы

Волжские косы – это одно из самых результативных мест для ловли на «деревянно-пластиковые изделия приманкостроения». Практически любая коса манит хищника словно магнит, и причина этому проста - именно там в огромном количестве собирается малек, который греется среди травы на мелководье. На свалах же его поджидает охотник, который набегам поднимается за ним. Такие места изобилуют самым разнообразным хищником. Тут можно встретить и окуня, и жереха, ну, и, конечно же, щуку; а на утренних и вечерних зорьках в уловах нередко попадает и «клыкастый». Если вы планируете ловить стайного хищника: окуня или жереха, то проще мест не найти. На косы он выходит массово, выдавливая малька с глубины, и лучше всего здесь себя покажут шеды среднего размера. Ставим лодку на саму косу и производим забросы вниз по течению. После этого загоняем приманку на рабочую глубину. Лучшей проводкой здесь будет «Stop and Go»: несколько оборотов ручки катушки, пауза, несколько оборотов, пауза и т.д.

В данных условиях отлично себя зарекомендовал Slim Shad D-9 от Lucky Craft - замечательно держит любое течение, быстро выходит на рабочий горизонт, великолепно поедается как жерехом и окунем, так и щукой. При целенаправленной ловле щуки правильнее будет выставить лодку на глубину на расстоянии заброса до верхушки косы и

облавливать ее поперек течения. Загоняем Slim Shad до рабочего горизонта и производим удилицем проводку мягкими потяжками, после чего выбираем слабинку и снова серия потяжек.



С судаком все обстоит иначе: ловим также поперек течения, однако забросы производим с верхушки косы на глубину. При ловле «клыкастого» в таких условиях отлично себя показал Power Dunk 57SP от O.S.P. Проводка равномерная, 90% поклевков происходит при контакте с дном; самое главное, чтобы при проводке воблер лопаткой поднимал небольшие облачка мути, царапая дно.



Коряжистые крутояры

Это поистине царство «зубастой красавицы». В таких местах с успехом можно ловить и →

белого хищника плавом, но именно щука присутствует здесь всегда и размер трофеев не может не радовать. При ловле в подобных условиях на первом плане приманки, которые максимально быстро могут выйти на рабочий горизонт 3.5-5 метров, так как свал достаточно резок. В первую очередь, это, конечно, крупные кренки.



Данный класс приманок не очень популярен среди спиннингистов в нашей стране, и напрасно! Именно крупная приманка с активной игрой помогает поднять активную щуку из бурелома на дне. На данный момент у меня два фаворита: Deer-X 300 от Megabass и Imakatsu Crank IK-400 от Imakatsu. Приманки очень похожи, единственное их отличие в том, что Deer-X 300 идет немного глубже. Оба отлично справляются с поставленной задачей!

Выставляете лодку на нижнюю границу свала, обычно это глубина в 9-12 метров и делаете забросы в берег, поперек течения. Проводка равномерная и ни в коем случае не нужно бояться зацепов, так как приманка своей лопастью отлично отбивает коряги. Если чувствуете препятствие, то сделайте небольшую паузу, во время которой воблер подвсплывает, и продолжайте проводку. Кренки собирают активную щуку просто на ура, но бывают дни, когда щука пассивна и не хочет гнаться даже за медленно идущим

кренком. И вот тогда в бой идет «секретное оружие», которое не оставит равнодушным даже самую пассивную хищницу – Pointer 125 DD от Lucky Craft!



Очень интересная приманка, которая отлично подходит в данной ситуации. Конечно, скорость облова ей акватории на порядок медленнее, чем кренком, но именно она заставляет пробудить аппетит у щуки, которая не хочет питаться. Как и у всех составников, у нее достаточно слабые полетные качества, но большой дальности здесь и не требуется. Забрасываем воблер, загоняем его на равномерной проводке до первого контакта с дном, после чего начинаем проводить его очень медленно, небольшими рывочками по 15-20 сантиметров с обязательной отдачей шнура и продолжительными паузами. При такой деликатной подаче щука просто не сможет устоять!

Отбойные струи

На таких точках ловля очень динамична, если хищник там есть, то он всегда очень активен. Это, в первую очередь, связано с достаточно сильным течением. Хищник, не охотящийся на сбитую водой мелочь, просто не будет тратить силы на борьбу с потоком. На первый план тут выходят крупные воблеры класса миноу, именно они раскрываются здесь в полноте. Но тут есть определенный нюанс: подходят отнюдь не все «минохи», основным →

фактором здесь является степень плавучести приманки. Великолепно себя показывают тонущие модели, именно они помогают пробить течку. Если течение очень сильное, то великолепно себя показывает приманка из морской серии Megabass: X-80 Magnum, и пусть вас не смущает цифра 80 в названии приманки, так как ее реальный размер - 11.5 сантиметров. Если в морской воде он - медленно тонущий, то в пресной он идет ко дну, как колун, что в данных условиях очень уместно! Если течение среднее, номером один выступает Flash Pointer 130SS от Lucky Craft, идеальная проводка - это твич в достаточно высоком темпе поперек течения.



Единственное, на что прошу обратить внимание, то, что после серии рывков практически не стоит подматывать шнур, нужно дать приманке быть стянутой потоком, потом снова серия рывков и т.д. Так что в конце проводки приманка будет практически на том же расстоянии от вас, что и в момент заброса, только ниже по течению параллельно береговой линии. Тут приманку может атаковать и щука, и достаточно крупный жерех, и, конечно, «полосатый разбойник» - окунь!

Поливы

Основное отличие от других выше описанных мест в том, что площади поливов очень обширны - фоновая глубина на них 4-5

метров, и чтобы найти активную рыбу, нужна достаточно крупная, чтобы хищник заметил ее с большого расстояния, и очень дальнобойная приманка.

Отлично подходит для данных условий Jungle-Cat от FishyCat. Его размер 14 сантиметров, но его с успехом ест и крупный окунь, и средняя щука! Приманка летит просто за горизонт. Единственный ее минус в том, что она не выпускается в версии SP, только плавающие, но это легко поправляется приклеиванием пары суспендосов от P21!



После этого воблер просто начинает творить чудеса на твиче с удлинёнными паузами, чтобы хищник (а в первую очередь, это - щука) успел подняться с 5 до 2 метров, в тот горизонт, где идет приманка!

Входы и выходы из ям

Это традиционные места для ловли на «большой воде». Если нижние границы свалов занимает судак, то верхние - это территория щуки и ее очень успешно здесь можно ловить на воблеры. Как и при ловле на поливах нужна достаточно крупная приманка, но фактор дальности заброса тут не так критичен, так что можно и нужно использовать более широкотелый воблер, так как он будет на порядок заметнее для хищника! Великолепно себя демонстрирует в данных условиях Pointer 128 SP от Lucky Craft. →



На мой взгляд, это эталон классического воблера миноу, так как великолепно отзывается на любые рывковые проводки и очень прост в анимации! Встаем на нижнюю границу свала и забрасываем на более мелкий участок, и, как было сказано выше, пусть вас не смущает глубина в 5-6 метров, хищник успешно поднимается за ним!

Ловля на воблеры на крупных реках (таких как

Волга или Кама) не ограничивается затонами и мелководными заливами, их можно применять с успехом и на русловой ее части.

Самое главное - не мельчить с размером приманки; во-первых, хищник может просто не заметить ее, но даже если он обратит на неё внимание, то не будет атаковать, так как затраты энергии на атаку не покроются размером потенциально съеденной добычи! Что касается возможных зацепов и потери дорогостоящих приманок, то это вообще не проблема - трюсовый отцеп решает ее на раз-два. За последние два сезона, как я пользуюсь подобным отцепом, я теряю приманки только на отстрелах.

Ставьте перед собой новые задачи, отходите от стереотипов, и их успешное решение принесет вам море положительных эмоций и комплект для ловли на воблеры займет положенное место в вашей лодке перед выездом на просторы «большой воды»!





**Время
Рыб@лки**

Два-три оборота катушки, пауза. Спиннинг отстукивает приманку в момент касания дна и именно в момент паузы происходит поклевка. Многие знают эту классическую джиговую проводку. Я думаю, почти каждый второй спиннингист начинал с джиговых приманок, но сейчас мы не будем разбирать все нюансы джиговых проводок, для данной темы нам хватит основной базовой проводки. В данной статье я хотел бы рассказать, как нужно действовать и искать рыбу на незнакомом водоеме, используя джиговые приманки. Какую технику и тактику применить, чтобы в короткие сроки подобрать ключик к рыбе и быть с уловом?

Джиговое направление можно разделить на два - это джиг с лодки и джиг с берега. В данной статье я не буду расписывать

применение тех или иных снастей с лодки или с берега. Уже тема себя исчерпала. В крайнем случае, каждый выберет снасть под себя сам, будь то 3 метровый береговой спиннинг или полутораметровый спиннинг для лодки. На экипировке так же не будем заострять внимание. Поговорим лучше о том с чего начать рыбалку, и как себя вести на незнакомом водоеме. Чем руководствоваться и как искать рыбу.

Береговой джиг или без труда не выловишь и рыбки из пруда

Чаще всего это средние или крупные реки. Прежде чем запланировать поездку, нужно всегда изучить местность. Иметь информацию о наличии рыбы в водоеме, посмотреть по карте места для подъезда, ну и желательно иметь представление о рельефе. Для всего этого нам поможет интернет. →



Тут вам и форумы и карты Google, можно детально все узнать и рассмотреть, и наметить себе маршрут. Допустим, мы выбрали реку, знаем, что в ней есть хищная рыба. Мы все подготовили и вот мы на месте. С чего начать и как себя вести. Первый визит на водоем он всегда ознакомительный, как бы мы того не хотели, но нужно работать. Чем больше пройдем и обловим мест, тем лучше. Ставим джиг потяжелее и вперед - пробивать рельеф, активная рыбалка в данном случае даст нам возможность достаточно быстро изучить рельеф. Понятно, что тяжелее, это значит джиг с таким весом, с которым мы максимально можем проработать большую площадь. Самое главное не заикливаться на одном месте, первый визит он всегда ознакомительный, больше пройдем, больше узнаем.



Пройдём, например, 5 км вниз или вверх по реке, что, впрочем, не особо важно. Теперь мы имеем представление о рельефе, где какая ямка, коряга, бровка и т.д. Тем самым выделим ряд перспективных мест, которые на обратном пути можно уже тщательнее обловить джигowymi приманками, используя разные поставки, технику подачи приманки. В общем, спокойно можно экспериментировать. Лучше выбирать участки рек по карте, которые расположены подальше от населенных пунктов, имеют резкие изгибы. На незнакомом водоеме всегда лучше начать ловлю с приманок незацепляек, с



поролоновых рыбок с прижатым двойником, либо силиконовых приманок на офсетном крючке.

Оптимальная длина приманки 3 дюйма, во-первых на эту приманку может клюнуть совершенно любая хищная рыба, размера от 100 грамм до вполне приличного экземпляра. Во-вторых, полетные характеристики будут явно лучше, а если река довольно широкая, то это будет явным плюсом.

После подобной проделанной работы, за световой день можно будет узнать достаточное количество перспективных мест, где уже в дальнейшем можно экспериментировать и строить планы на облов. Очень полезным может оказаться облов вдвоем, к примеру, один ловит тяжелыми грузами и объемными →

приманками, облавливая дальнюю дистанцию, второй легкими грузами ближнюю дистанцию. Если хищник активен, то можно сделать дуплет, очень часто так и происходит. На фото ниже, судак пойман на 8 грамм + 2 дюймовый виброхвост, в то время как рядом товарищ поймал щуку на 24 грамма + объемный виброхвост.

Другое дело искать нам лень, нам сдали место у такой-то деревни с комментариями: «Тут встаешь, кидаешь на тот пень, и все клюет». Просто сдают вам ориентиры точки. Приезжаем, и не клюет. Тут придется походить поискать, либо поработать на данном участке. Возможно, далеко ходить и не надо, нужно просто найти выход или вход из ямы и обловить эти места. Скажем, щука любит мигрировать, и найти ее поможет лишь постоянный поиск и эксперимент. Сталкивались с такой ситуацией, когда в один пасмурный день щука клевала на реке с мелководного полива. На следующий день решил поехать туда со своими друзьями. Погода поменялась, светило солнце и резко выросло давление. Щука с полива брать перестала, а вот недалеко от этого места был глухой коряжник, в котором и приходилось ее уговаривать.

На мой взгляд, первый вариант рыбалки более интересен, я про тот, который вы сами себе придумали и исследовали. Второй вариант заставляет принимать решение по



ходу происходящего, что тоже немаловажно, если, конечно, вы верите, своим знакомым и они не подшутили над вами, с целью, чтобы вы проделали всю «грязную работу» за них.

Джиг с лодки или без технического оснащения нам будет сложно, но можно

С лодки ситуация с одной стороны лучше, а с другой хуже. Чаще лодку мы используем на больших водоемах типа водохранилищ, либо озерах. Перед поездкой на водоем лучше раздобыть карту глубин водоема, чтобы было от чего отталкиваться. Всегда полезно пообщаться с местными бывальыми рыболовами, они подскажут с чего лучше начать поиски и с каких районов.

Скорее всего, местные жители сдадут вам места самые известные и популярные, уже «запрессованные», но, тем не менее, от этого можно будет отталкиваться. Поскольку грамотное исследование водоема длится более 2-3 дней, бывает, что и за годы нельзя полностью узнать водоем. А случаи когда →

мы приехали на большой водоем на 2-3 дня, и мы хотим неплохо отловиться, не редки. Имея на руках карту глубин и лоции, могу посоветовать начать облов с интересных мест, в первую очередь рассматривать участки впадающих рек, хищная рыба любит притоки и найти там хищника будет проще, нежели на огромных просторах.



Если на больших водоемах есть какие либо мосты, либо затопленные дороги, которые так же можно найти в старых картах, таким местам так же следует уделить внимание. Чаще всего таким местам следует уделять внимание, если из приборов у вас есть простенький эхолот. Так же перспективные места выдаются визуально, к примеру, уходящие косы от берега, особенно интересны косы, уходящие в сторону русла, а не в сторону полива.

На некоторых водохранилищах недалеко от берега можно найти затопленные кустарники, особенно в годы, когда водоем сильно разливается. К примеру, на подмосковном Можайском водохранилище очень много затопленного ивняка, причем с фоновой глубиной от 2 до 5 метров.

Эти места очень любит щука и окунь, и очень много приезжающих на водоем рыбаков делают ставку именно на эти кустарники, постепенно облавливая их, двигаясь вдоль



берега. На больших просторах для нахождения интересных мест потребуется больше времени и сил и без специальных приборов найти что-то в рельефе - задача не одного дня. Во всем этом нам помогут специальные приборы. Благодаря современной технике поиск интересных мест упрощается в разы.



Я не буду уделять ваше внимание на том, какой прибор и для чего лучше, поскольку это тема отдельной статьи. Просто берем тот факт, что он у нас есть и искать нам становится значительно проще.

На рыболовном рынке можно выделить несколько фирм, среди которых можно найти прибор на свой, как говорится, «вкус и цвет». Это Lowrance, Raymarine, Humminbird именно эти фирмы сейчас занимают лидирующие позиции.

Вывод

В любом случае, для поисковой ловли на джиговые приманки, нужно очень хорошо уметь читать рельеф не только с помощью приборов, но и с помощью самой снасти. Сейчас рынок спиннинговых снастей

настолько богат чувствительными спиннингами, что научиться читать рельеф не составляет труда. И самое главное – не ленитесь, ведь незнакомый водоем просто так не откроет вам своих секретов, а подсказки местных рыболовов не дадут вам гарантий на весомые результаты, они могут служить лишь подсказкой к размышлению. А так все в ваших руках. Всегда экспериментируйте, нет такой рыбы, которая сегодня не хотела бы есть, нужно ее просто найти и правильно предложить приманку. Практика и еще раз практика, эксперимент и поиск, все вместе дадут вам результат, я думаю это гораздо интереснее, чем ловля в толпе.

Удачи Вам! Ни хвоста, ни чешуи!



Продолжение развития линейки маленьких кренков Cra-Pea.

В этой модели приманка получила уникальную лопасть из тонкого поликарбоната. Тонкая пластина обеспечивает более резкую игру, чем стандартная литая лопасть.

Форма в виде капли также способствует снижению зацепов и делает оптимальной игру воблера на сильном течении.

При ловле в «платниках» капризной форели на самой медленной проводке приманка обеспечивает уверенную амплитудную игру, без смазывания рисунка игры в крайних точках траектории движения воблера.



Lucky Craft Want's Cra-Pea Dyi

Длина: 34 мм.

Вес: 3,4 гр.

Класс: F (Floating) – плавающий

Эта модель получила особое одобрение российской команды экспертов бренда при речной ловле голавля. Шумная и устойчивая к течению, она пользуется большим успехом у этой красноперой рыбы. Проверено нашими экспертами и энтузиастами-голавлятниками по всей России.

